

## 3 Födda

### Liten uppgång i antalet födda

Under 2001 föddes 91 466 barn, vilket är en liten ökning från tidigare år. Uppgången var störst under första halvåret, men avmattades mot slutet av året. Det var framförallt förstagångs- och andragångsmödrarna som bidrog till ökningen. Förstagångsmödrarna blir allt äldre. Deras medelålder var 28,5 år, jämfört med 28,2 år 2000.

Antalet döda översteg antalet födda med 2 286 personer, vilket gjorde att vi för femte året i rad hade ett födelseunderskott. Skillnaden var något mindre än år 2000 och mycket mindre än 1999, då det var 6 553 fler döda än födda.

Det var bara i Stockholms-, Uppsala- och Hallands län som det föddes fler personer än som avled. Kvinnorna i Stockholms- och Uppsala län födde i genomsnitt inte fler barn än kvinnor i andra län. Anledningen till att det ändå föddes många barn i dessa län är i stället att en större andel av kvinnorna är i barnafödande åldrar där. I Hallands län, däremot, födde kvinnorna i genomsnitt fler barn än i övriga Sverige.

Många län där antalet avlidna var mycket större än antalet födda har en ogynnsam befolkningsstruktur. En lång period med utflyttning av ungdomar har lett till en åldrande befolkning med få familjer i de åldrar som barnen föds.

Trots att barnafödandet ökade för andra året i rad, låg det ändå på en låg nivå. Om 2001-års nivå skulle gälla också i framtiden kommer kvinnorendast att få 1,6 barn i genomsnitt. För tio år sedan var motsvarande tal 2,1 barn per kvinna och det årliga antalet födda låg runt 120 000 barn.

### Definitioner och begrepp

#### Födda

Nyfött barn folkbokförs i den församling, i vilken modern vid nedkomsten var folkbokförd. Om hon var upptagen i obefintligregistret eller vid nedkomsten inte bokförd någonstans folkbokförs barnet i den församling där nedkomsten skedde.

Med levande fött barn avses nyfödd som efter födelsen andats eller visat andra tecken på liv såsom hjärtslag, pulsationer i navelsträngen eller tydliga, spontana rörelser av skelettmuskulaturen. Med dödfött barn avses nyfödd som avlidit efter utgången av tjuugoåttonde havandeskapsveckan (eller, vid ovisshet om tiden, är minst 35 cm lång).

Under 1973 ändrades aviseringarna till SCB av nyfödda. Tidigare angavs barnets ordningsnummer endast för barn födda i bestående äktenskap ingångna 1950 eller senare. Ordningsnumret avsåg makarnas samtliga gemensamma barn såväl levande födda som dödfödda. Från mitten av 1973 innehåller födelseaviseringarna i stället det antal barn som modern oavsett civilstånd, tidigare fött, dels levande, dels dödfödda. Detta har av SCB räknats upp till att avse det nyfödda barnets ordningsnummer.

Den 1 juli 1979 ändrades medborgarskapslagstiftningen. Ändringen avser barn, vars far har utländskt medborgarskap och mor svenskt medborgarskap. Före den 1 juli 1979 blev dessa barn vid födseln utländska medborgare men blir nu svenska medborgare.

Bestämmelsen att barn till svensk mor alltid blir svensk medborgare medför att barn vid födseln i större utsträckning än tidigare förvärvar dubbelt medborgarskap. Inom den svenska folkbokföringen registreras dock enbart det svenska medborgarskapet.

Begreppet född inom respektive utom äktenskapet har med utgången av 1976 utgått ur all lagstiftning. Redovisningen av födda görs från och med 1977 efter moderns civilstånd i samma utsträckning som tidigare för födda inom respektive utom äktenskapet.

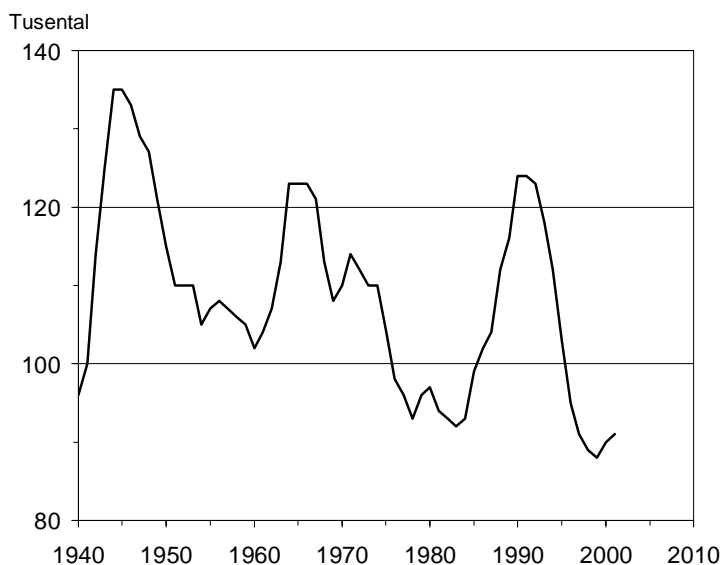
### Barn till moder som inte är folkbokförd

Under senare år har många barn fötts av flyktingar som inte är folkbokförda i Sverige. Dessa barn räknades t.o.m. 1997 som födda i Sverige och ingick i befolkningsstatistiken, vilket inte mödrarna gjorde. Detta förhållande ledde till att för höga fruktsamhetstal redovisats för kvinnor från några länder, främst från f.d. Jugoslavien. Från 1998 ingår bara födda barn i befolkningsstatistiken om modern eller fadern är folkbokförd. 2001 föddes det 34 barn där fadern men inte modern var folkbokförd.

Nedanstående tablå visar antalet barn som fötts av icke folkbokförd moder åren 1990 - 1997:

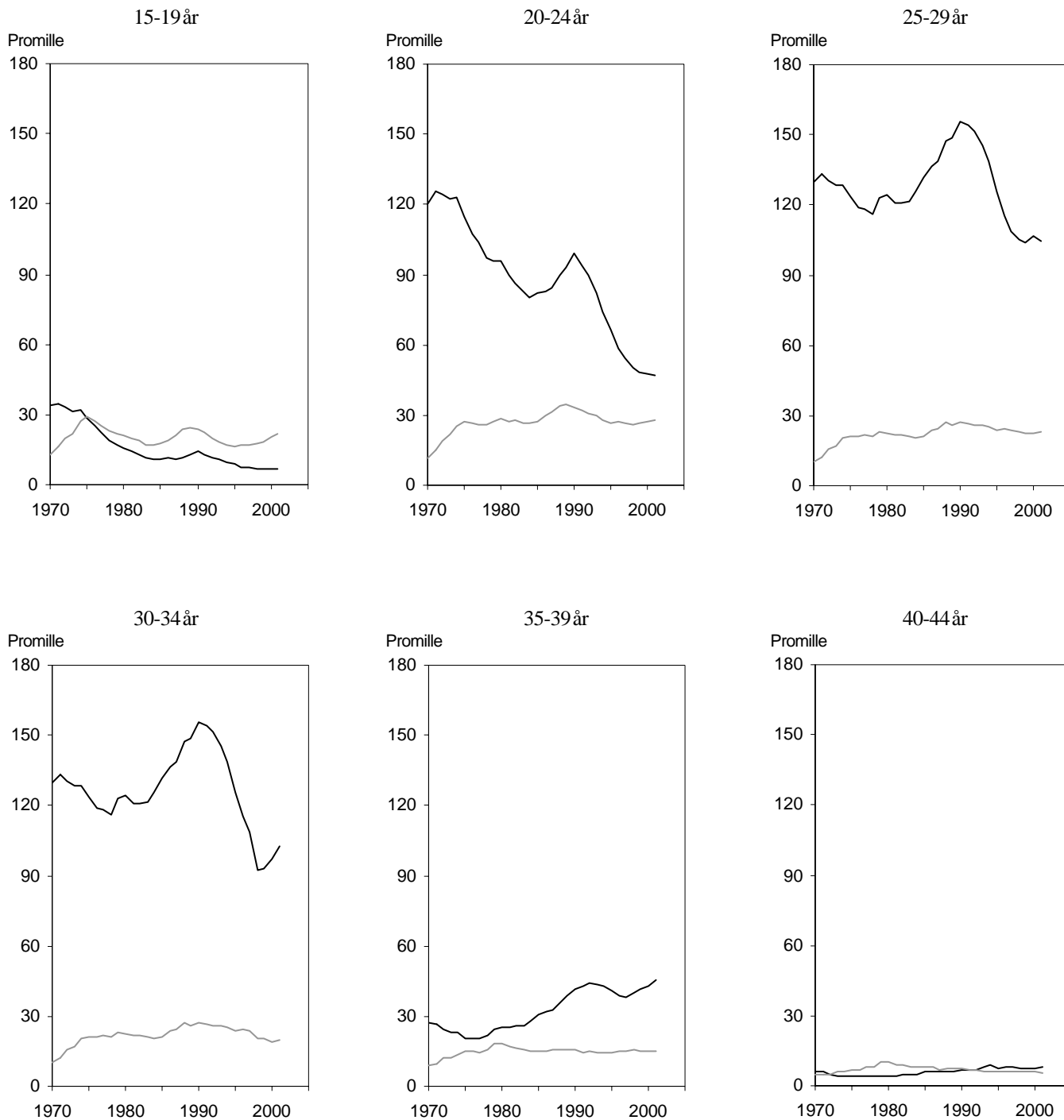
År	Födda	År	Födda
1990	1 151	1994	1 126
1991	1 207	1995	774
1992	2 311	1996	633
1993	3 091	1997	524

**Diagram 3**  
**Antal födda 1940 - 2001**  
Number of births 1940 - 2001



**Diagram 4****Åldersdifferentierade fruktsamhetstal och åldersdifferentierade abortfrekvenser 1970 - 2001**

Age-specific fertility rates and age-specific abortion rates 1970 - 2001



— Levande födda  
 — Verkställda aborter

Tabell 3.1

## Levande födda och dödfödda efter kön och moderns ålder länsvis m.m. 2001

Live and still births by sex and age of mother by county etc. 2001

Län Storstadsområde Riksområde	Levande födda											Dödfödda					
	Totalt	därav		Moderns ålder								Tot	därav				
		Män	Kvinnor	-17	18-19	20-24	25-29	30-34	35-39	40-44	45-		M	Kv			
Län																	
Stockholms län	22 622	11 588	11 034	49	221	2 277	6 428	8 424	4 429	757	37	76	46	30			
Uppsala län	3 180	1 638	1 542	9	31	369	1 000	1 138	532	97	4	9	7	2			
Södermanlands län	2 470	1 263	1 207	9	58	381	879	751	332	58	2	11	5	6			
Östergötlands län	3 940	1 995	1 945	22	81	587	1 412	1 277	489	69	3	18	7	11			
Jönköpings län	3 353	1 726	1 627	15	40	511	1 269	1 064	384	68	2	17	9	8			
Kronobergs län	1 675	880	795	6	20	230	595	580	217	25	2	6	5	1			
Kalmar län	2 011	1 051	960	11	34	272	723	658	272	41	-	7	3	4			
Gotlands län	482	247	235	7	12	65	136	170	79	12	1	2	1	1			
Blekinge län	1 298	645	653	4	24	193	481	434	148	14	-	4	3	1			
Skåne län	11 496	5 953	5 543	55	194	1 533	3 706	3 940	1 771	290	7	52	30	22			
Hallands län	2 838	1 509	1 329	7	36	301	965	1 037	420	71	1	10	8	2			
Västra Götalands län	15 644	8 132	7 512	60	225	2 056	5 247	5 321	2 323	394	18	60	33	27			
Värmlands län	2 428	1 247	1 181	6	36	352	839	775	358	59	3	10	6	4			
Örebro län	2 656	1 401	1 255	15	42	449	978	810	311	51	-	6	3	3			
Västmanlands län	2 430	1 269	1 161	18	54	393	839	750	324	51	1	13	7	6			
Dalarnas län	2 325	1 183	1 142	14	48	361	762	765	315	58	2	12	5	7			
Gävleborgs län	2 458	1 306	1 152	11	43	353	926	726	338	61	-	6	2	4			
Västernorrlands län	2 202	1 135	1 067	8	28	277	833	710	310	36	-	8	4	4			
Jämtlands län	1 152	547	605	8	12	166	359	388	181	38	-	4	3	1			
Västerbottens län	2 465	1 245	1 220	8	22	352	879	813	343	46	2	10	5	5			
Norrbottnens län	2 341	1 178	1 163	10	43	347	807	751	314	65	4	8	3	5			
Hela riket	91 466	47 138	44 328	352	1 304	11 825	30 063	31 282	14 190	2 361	89	349	195	154			
Storstadsområden																	
Stor-Stockholm	20 869	10 691	10 178	37	193	1 969	5 827	7 896	4 189	723	35	70	44	26			
Stor-Göteborg	9 281	4 849	4 432	35	107	997	2 887	3 399	1 591	257	8	41	23	18			
Stor-Malmö	5 725	2 980	2 745	25	96	700	1 705	2 046	999	148	6	25	15	10			
Riksområden																	
Stockholm	22 622	11 588	11 034	49	221	2 277	6 428	8 424	4 429	757	37	76	46	30			
Östra mellansverige	14 676	7 566	7 110	73	266	2 179	5 108	4 726	1 988	326	10	57	29	28			
Småland med öarna	7 521	3 904	3 617	39	106	1 078	2 723	2 472	952	146	5	32	18	14			
Sydsverige	12 794	6 598	6 196	59	218	1 726	4 187	4 374	1 919	304	7	56	33	23			
Västsverige	18 482	9 641	8 841	67	261	2 357	6 212	6 358	2 743	465	19	70	41	29			
Norra mellansverige	7 211	3 736	3 475	31	127	1 066	2 527	2 266	1 011	178	5	28	13	15			
Mellersta Norrland	3 354	1 682	1 672	16	40	443	1 192	1 098	491	74	-	12	7	5			
Övre Norrland	4 806	2 423	2 383	18	65	699	1 686	1 564	657	111	6	18	8	10			

Tabell 3.2

## Andel (procent) barn födda av ej gift moder länsvis m.m. 1992 - 2001

Relative number (per cent) of children born by not married mothers by county etc. 1992 - 2001

Län	1992	1993	1994	1995	1996	1997	1998	1999	2000	2001
Storstadsområden										
Riksområden										
Län										
Stockholms län	47,0	47,7	48,2	48,4	48,5	48,6	47,6	48,7	48,5	48,6
Uppsala län	46,9	47,7	48,5	51,2	50,6	51,3	51,1	54,0	51,7	52,8
Södermanlands län	51,4	55,2	54,6	57,3	58,5	58,8	60,8	60,4	60,0	61,7
Östergötlands län	49,8	51,9	52,6	54,6	54,5	55,8	56,3	56,5	57,4	57,4
Jönköpings län	42,8	43,3	46,4	47,2	48,4	49,2	50,0	52,0	51,6	51,4
Kronobergs län	49,5	49,1	49,9	53,4	52,4	54,3	60,1	54,8	58,7	58,1
Kalmar län	53,3	54,5	56,4	55,9	59,3	57,6	59,6	59,9	61,7	60,8
Gotlands län	57,7	60,8	58,6	60,6	64,9	65,9	62,2	61,9	69,2	68,9
Blekinge län	50,1	52,4	54,8	58,6	59,0	57,1	57,9	59,4	58,8	58,7
Kristianstads län	47,6	48,5	50,8	52,5	55,6	.	.	.	.	.
Malmöhus län	43,9	43,5	45,4	46,5	46,2	.	.	.	.	.
Skåne län	.	.	.	.	.	48,7	49,9	50,9	50,4	50,3
Hallands län	46,1	47,1	50,4	50,6	53,2	54,4	53,5	55,6	56,3	58,4
Göteborgs och Bohus län	45,7	46,6	47,0	47,4	48,8	48,7	.	.	.	.
Älvsborgs län	47,8	49,4	50,5	53,3	54,2	54,5	.	.	.	.
Skaraborgs län	53,6	52,7	55,9	55,1	58,3	58,9	.	.	.	.
Västra Götalands län	.	.	.	.	.	.	53,4	53,7	53,9	54,2
Värmlands län	54,9	56,6	59,2	62,8	64,0	65,6	65,9	66,2	66,4	65,3
Örebro län	49,8	52,7	54,0	54,0	58,2	58,4	59,5	58,5	59,1	59,2
Västmanlands län	53,9	54,0	54,9	58,4	58,1	58,8	59,3	60,3	58,9	59,7
Dalarnas län	55,4	58,5	59,7	61,1	63,2	62,9	66,6	66,1	66,7	67,7
Gävleborgs län	61,0	62,1	63,0	64,3	67,3	66,1	67,5	67,6	68,8	69,8
Västernorrlands län	56,5	58,1	59,2	62,8	63,9	64,9	65,7	66,9	65,9	66,2
Jämtlands län	62,3	63,9	64,2	67,1	70,6	69,0	70,7	71,9	71,0	72,3
Västerbottens län	52,9	54,5	56,7	60,0	59,6	61,7	63,8	63,4	64,1	65,0
Norrbottnens län	56,9	55,9	58,8	62,2	63,2	63,8	64,2	65,4	67,0	66,7
Samtliga län	49,5	50,4	51,6	53,0	53,9	54,1	54,7	55,3	55,3	55,5
Storstadsområden										
Stor-Stockholm	46,2	47,3	47,5	47,7	47,7	46,3	47,0	48,0	47,9	47,9
Stor-Göteborg	44,5	45,1	45,9	46,0	47,0	46,0	48,3	49,1	49,0	49,8
Stor-Malmö	41,9	41,2	43,5	43,5	43,4	43,7	45,1	46,4	44,4	45,4
Riksområden										
Stockholm	47,0	47,7	48,2	48,4	48,5	48,6	47,6	48,7	48,5	48,6
Östra mellansverige	50,2	52,1	52,7	54,9	55,6	56,3	57,0	57,6	57,2	57,8
Småland med öarna	48,5	49,1	51,0	52,1	53,6	53,9	55,6	55,5	57,1	56,5
Sydsverige	45,5	45,7	47,7	49,2	49,7	49,6	50,8	51,8	51,4	51,2
Västsverige	47,6	48,4	49,7	50,5	52,2	52,4	53,4	54,0	54,3	54,8
Norra mellansverige	57,0	59,0	60,7	62,7	64,8	64,9	66,7	66,6	67,3	67,6
Mellersta Norrland	58,5	60,2	60,9	64,3	66,2	66,4	67,4	68,6	67,7	68,3
Övre Norrland	54,9	55,2	57,8	61,0	61,4	62,7	64,0	64,4	65,6	65,8

Tabell 3.3

## Levande födda och dödfödda efter börd, kön och moderns ålder 2001

Single, multiple, live and still births by sex and age of mother 2001

Moderns ålder	Ensamfödda				Tvillingar				Minst trillingar				Samtliga födda	
	Levande födda		Dödfödda		Levande födda		Dödfödda		Levande födda		Dödfödda		Levande födda	Död- födda
	M	Kv	M	Kv	M	Kv	M	Kv	M	Kv	M	Kv		
14	5	3	-	-	-	-	-	-	-	-	-	-	8	-
15	20	13	-	-	-	-	-	-	-	-	-	-	33	-
16	44	53	-	-	2	-	-	-	-	-	-	-	99	-
17	117	95	1	-	-	-	-	-	-	-	-	-	212	1
18	222	203	1	-	5	3	-	-	-	-	-	-	433	1
19	451	408	2	3	9	3	-	-	-	-	-	-	871	5
20	657	618	3	3	7	15	-	-	-	-	-	-	1 297	6
21	893	903	3	1	17	17	-	-	-	-	-	-	1 830	4
22	1 137	1 083	4	3	15	15	-	-	-	-	-	-	2 250	7
23	1 457	1 358	6	4	13	33	-	-	1	-	2	-	2 862	12
24	1 796	1 709	5	4	41	37	-	-	1	2	-	-	3 586	9
25	2 315	2 017	9	6	41	35	-	-	-	-	-	-	4 408	15
26	2 723	2 648	5	9	73	79	-	-	7	-	2	-	5 530	16
27	3 117	2 840	14	7	96	78	-	-	-	1	2	-	6 132	23
28	3 356	3 307	12	8	93	93	-	-	-	-	-	-	6 849	20
29	3 603	3 320	17	13	118	96	-	-	5	2	2	-	7 144	32
30	3 590	3 360	4	10	127	133	-	-	7	11	-	-	7 228	14
31	3 363	3 201	12	10	141	127	-	-	2	4	-	-	6 838	22
32	3 175	2 857	9	7	104	94	-	-	-	3	-	-	6 233	16
33	2 903	2 732	15	11	101	95	-	-	4	2	4	2	5 837	32
34	2 570	2 361	11	10	102	107	1	-	2	4	-	-	5 146	22
35	2 241	2 015	11	8	95	113	-	-	6	1	2	-	4 471	21
36	1 707	1 726	9	8	94	94	-	-	-	2	2	2	3 623	21
37	1 328	1 265	9	7	63	67	-	-	4	2	-	-	2 729	16
38	944	912	3	5	39	31	-	-	4	-	2	-	1 930	10
39	705	667	2	6	25	39	-	-	1	-	2	-	1 437	10
40	428	463	3	3	21	15	-	-	-	-	-	-	927	6
41	336	328	1	4	17	13	-	-	-	-	-	-	694	5
42	217	177	-	-	7	3	-	-	-	-	-	-	404	-
43	102	111	2	-	3	3	-	-	-	-	-	-	219	2
44	56	57	-	-	2	2	-	-	-	-	-	-	117	-
45	25	22	-	-	-	-	-	-	-	-	-	-	47	-
46	12	10	-	-	-	-	-	-	-	-	-	-	22	-
47	3	5	-	-	-	-	-	-	-	-	-	-	8	-
48	3	1	1	-	-	2	-	-	-	-	-	-	6	1
49	-	2	-	-	1	1	-	-	-	-	-	-	4	-
50	-	-	-	-	-	-	-	-	-	-	-	-	-	-
51	-	-	-	-	-	-	-	-	-	-	-	-	-	-
52	1	1	-	-	-	-	-	-	-	-	-	-	2	-
Summa	45 622	42 851	174	150	1 472	1 443	1	-	44	34	20	4	91 466	349
-19	859	775	4	3	16	6	-	-	-	-	-	-	1 656	7
20-24	5 940	5 671	21	15	93	117	-	-	2	2	2	-	11 825	38
25-29	15 114	14 132	57	43	421	381	-	-	12	3	6	-	30 063	106
30-34	15 601	14 511	51	48	575	556	1	-	15	24	4	2	31 282	106
35-39	6 925	6 585	34	34	316	344	-	-	15	5	8	2	14 190	78
40-44	1 139	1 136	6	7	50	36	-	-	-	-	-	-	2 361	13
45-49	43	40	1	-	1	3	-	-	-	-	-	-	87	1
50-	1	1	-	-	-	-	-	-	-	-	-	-	2	-
Summa	45 622	42 851	174	150	1 472	1 443	1	-	44	34	20	4	91 466	349

Tabell 3.4

## Levande födda och dödfödda efter barnets ordningsnummer och moderns födelseår 2001

Live births and still births by sex and age of mother 2001

Moderns födelseår	Levande födda										Dödfödda						
	Barnets ordningsnummer bland levande födda barn										Barnets ordningsnummer bland både levande och dödfödda barn						
	1	2	3	4	5	6	7	8-	Okänt	Summa	1	2	3	4	5-	Okänt	Summa
1987	3	-	-	-	-	-	-	-	-	3	-	-	-	-	-	-	-
1986	16	-	-	-	-	-	-	-	-	16	-	-	-	-	-	-	-
1985	57	3	-	-	-	-	-	-	-	60	-	-	-	-	-	-	-
1984	142	4	-	-	-	-	-	-	-	146	-	-	-	-	-	-	-
1983	299	12	1	-	-	-	-	-	-	312	1	-	-	-	-	-	1
1982	594	56	3	-	-	-	-	-	-	655	3	-	-	-	-	-	3
1981	926	132	8	-	-	-	-	-	4	1 070	6	-	-	-	-	-	6
1980	1 252	280	20	2	-	-	-	-	-	1 554	7	-	-	-	-	-	7
1979	1 572	450	47	1	-	-	-	-	2	2 072	5	-	-	-	-	-	5
1978	1 695	727	77	12	1	-	-	-	2	2 514	6	-	1	1	-	-	8
1977	2 018	965	161	23	-	-	-	-	1	3 168	11	1	-	-	-	-	12
1976	2 361	1 247	261	43	7	1	-	-	-	3 920	7	1	2	-	-	-	10
1975	2 837	1 724	372	60	15	2	1	1	2	5 014	8	4	-	-	-	-	12
1974	3 265	2 088	495	101	24	7	-	-	-	5 980	16	7	1	-	-	-	24
1973	3 344	2 314	608	129	34	2	1	-	1	6 433	15	2	3	-	-	-	20
1972	3 435	2 581	787	192	49	4	1	-	4	7 053	22	4	1	-	-	-	27
1971	3 280	2 851	871	216	49	17	6	2	2	7 294	15	4	2	2	-	-	23
1970	2 858	2 796	1 049	277	71	25	11	2	1	7 090	10	5	-	2	1	-	18
1969	2 325	2 640	1 032	292	77	27	9	2	2	6 406	11	5	1	2	-	-	19
1968	1 980	2 480	1 151	286	96	36	12	9	2	6 052	15	3	5	4	1	-	28
1967	1 571	2 254	1 158	341	99	41	16	17	4	5 501	11	6	6	-	1	-	24
1966	1 289	1 891	1 175	340	107	47	7	17	2	4 875	6	7	5	-	1	-	19
1965	974	1 501	997	348	110	45	16	21	-	4 012	11	3	5	4	3	-	26
1964	766	1 149	826	329	138	49	16	22	1	3 296	10	3	2	1	-	-	16
1963	490	764	552	262	75	34	13	10	1	2 201	5	2	2	2	3	-	14
1962	358	530	458	176	87	40	16	13	-	1 678	2	1	4	1	1	-	9
1961	262	390	276	129	54	27	15	13	1	1 167	4	-	3	-	-	-	7
1960	189	231	193	104	45	32	13	13	-	820	3	1	2	-	1	-	7
1959	118	123	114	68	34	28	4	15	-	504	1	-	-	-	-	-	1
1958	62	80	79	38	25	10	11	12	-	317	-	-	1	1	-	-	2
1957	25	31	33	25	13	12	2	2	-	143	-	-	-	-	-	-	-
1956	17	20	8	19	4	2	3	6	-	79	-	-	-	-	-	-	-
1955	7	7	10	2	2	1	2	1	-	32	-	-	-	-	-	-	-
1954	4	1	3	3	3	-	-	1	-	15	-	-	-	-	-	-	-
1953	1	-	-	2	1	-	-	2	-	6	-	-	-	-	-	-	-
1952	2	1	-	-	-	-	-	1	-	4	1	-	-	-	-	-	1
1951	-	-	1	1	-	-	-	-	-	2	-	-	-	-	-	-	-
1950	-	-	-	-	-	-	-	-	-	-	-	-	-	-	-	-	-
1949	-	-	-	-	-	-	-	-	-	-	-	-	-	-	-	-	-
1948	-	-	2	-	-	-	-	-	-	2	-	-	-	-	-	-	-
Summa	40 394	32 323	12 828	3 821	1 220	489	175	182	34	91 466	212	59	46	20	12	-	349
-19	-	-	2	-	-	-	-	-	-	2	-	-	-	-	-	-	-
20-24	7	2	4	6	4	-	-	4	-	27	1	-	-	-	-	-	1
25-29	229	261	244	152	78	53	22	36	-	1 075	1	-	1	1	-	-	3
30-34	2 065	3 064	2 305	1 000	399	182	73	71	3	9 162	24	7	13	4	5	-	53
35-39	8 139	10 766	5 513	1 607	489	196	60	66	10	26 846	54	24	22	10	6	-	116
40-44	16 182	12 630	3 810	915	227	55	19	4	8	33 850	78	22	7	4	1	-	112
45-49	10 483	5 113	918	139	23	3	1	1	7	16 688	37	6	3	1	-	-	47
50-	3 289	487	32	2	-	-	-	-	6	3 816	17	-	-	-	-	-	17
Summa	40 394	32 323	12 828	3 821	1 220	489	175	182	34	91 466	212	59	46	20	12	-	349

**Tabell 3.5****Levande födda och dödfödda efter barnets ordningsnummer 1992 - 2001**

Live birth and still birth by birthorder of child 1992 - 2001

År	Levande födda barn							Dödfödda barn					
	Procentuell fördelning							Procentuell fördelning					
	1	2	3	4	5	6-	Summa	1	2	3	4-5	6-	Summa
1992	40,7	35,0	16,2	5,5	1,7	0,8	100,0	48,7	27,0	16,4	7,3	0,5	100,0
1993	40,9	35,0	16,1	5,3	1,7	0,9	100,0	46,3	30,2	15,2	7,8	0,5	100,0
1994	39,5	36,5	16,0	5,3	1,8	0,9	100,0	44,3	30,2	16,1	8,6	0,9	100,0
1995	39,9	36,6	15,9	5,1	1,6	0,9	100,0	50,0	27,1	15,4	6,6	0,9	100,0
1996	40,8	36,6	15,2	4,8	1,6	1,0	100,0	43,9	30,9	16,4	7,0	1,8	100,0
1997	41,0	36,8	14,8	4,8	1,5	0,9	100,0	47,5	30,6	11,5	9,2	1,3	100,0
1998	41,1	37,3	14,8	4,4	1,4	1,0	100,0	40,7	29,9	19,1	8,3	1,9	100,0
1999	42,0	36,6	14,8	4,4	1,4	0,9	100,0	43,1	32,7	15,6	7,4	1,2	100,0
2000	43,6	35,1	14,5	4,3	1,5	0,9	100,0	48,4	25,8	14,4	8,8	2,5	100,0
2001	44,2	35,3	14,0	4,2	1,3	0,9	100,0	60,7	16,9	13,2	8,3	0,9	100,0

**Tabell 3.6****Levande födda och dödfödda efter föräldrarnas ålder 2001**

Live births and still births by age of parents 2001

Faderns ålder	Moderns ålder							
	- 19	20 - 24	25 - 29	30 - 34	35 - 39	40 - 44	45 -	Summa
Levande födda								
- 19	312	124	13	6	2	-	-	457
20 - 24	794	3 436	1 030	207	50	5	-	5 522
25 - 29	314	5 107	12 542	3 365	627	49	2	22 006
30 - 34	105	1 960	11 615	15 024	2 766	227	5	31 702
35 - 39	31	682	3 417	9 195	6 178	566	11	20 080
40 - 44	11	183	844	2 312	3 017	808	19	7 194
45 - 49	1	43	232	678	993	427	29	2 403
50 - 54	1	34	86	212	287	174	12	806
55 - 59	-	13	33	49	98	48	6	247
60 - 64	-	-	5	15	19	12	3	54
65 -	-	1	1	7	6	5	-	20
Ålder okänd	87	242	245	212	147	40	2	975
Summa	1 656	11 825	30 063	31 282	14 190	2 361	89	91 466
Dödfödda								
- 19	-	-	-	-	-	-	-	-
20 - 24	1	2	1	-	-	-	-	4
25 - 29	-	3	17	2	3	-	-	25
30 - 34	-	2	13	19	10	-	-	44
35 - 39	-	2	6	19	14	2	-	43
40 - 44	-	-	3	9	11	2	-	25
45 - 49	-	-	1	1	3	-	-	5
50 - 54	-	-	1	-	1	1	-	3
55 - 59	-	-	-	2	-	1	-	3
60 - 64	-	-	-	-	-	-	-	-
65 -	-	-	1	-	-	-	-	1
Ålder okänd	6	29	63	54	36	7	1	196
Summa	7	38	106	106	78	13	1	349

Tabell 3.7

## Barnets ordningsnummer bland både levande och dödfödda barn efter moderns ålder 2001

Birthorder of child among both live births and still births by age of mother 2001

Moderns ålder	Levande födda										Dödfödda						
	Barnets ordningsnummer bland levande födda barn										Barnets ordningsnummer bland både levande och dödfödda barn						
	1	2	3	4	5	6	7	8-	Okänt	Summa	1	2	3	4	5-	Okänt	Summa
14	8	-	-	-	-	-	-	-	-	8	-	-	-	-	-	-	-
15	33	-	-	-	-	-	-	-	-	33	-	-	-	-	-	-	-
16	93	6	-	-	-	-	-	-	-	99	-	-	-	-	-	-	-
17	210	2	-	-	-	-	-	-	-	212	1	-	-	-	-	-	1
18	398	33	2	-	-	-	-	-	-	433	1	-	-	-	-	-	1
19	784	79	5	-	-	-	-	-	3	871	5	-	-	-	-	-	5
20	1 078	202	14	-	-	-	-	-	3	1 297	6	-	-	-	-	-	6
21	1 429	365	34	2	-	-	-	-	-	1 830	4	-	-	-	-	-	4
22	1 595	595	51	5	1	-	-	-	3	2 250	7	-	-	-	-	-	7
23	1 917	809	117	18	-	-	-	-	1	2 862	10	-	1	1	-	-	12
24	2 187	1 136	227	32	2	1	-	-	1	3 586	7	2	-	-	-	-	9
25	2 590	1 454	301	54	8	-	-	-	1	4 408	11	2	2	-	-	-	15
26	3 045	1 922	450	76	26	7	1	2	1	5 530	9	6	1	-	-	-	16
27	3 232	2 215	554	105	22	4	-	-	-	6 132	15	5	3	-	-	-	23
28	3 421	2 520	686	172	41	4	1	-	4	6 849	18	1	1	-	-	-	20
29	3 419	2 641	812	205	54	9	1	1	2	7 144	22	6	2	2	-	-	32
30	3 055	2 839	986	254	60	20	11	1	2	7 228	10	3	-	1	-	-	14
31	2 630	2 747	1 060	279	77	28	13	3	1	6 838	13	7	-	1	1	-	22
32	2 128	2 608	1 065	305	82	29	10	4	2	6 233	10	1	3	2	-	-	16
33	1 812	2 339	1 202	311	110	35	13	13	2	5 837	15	6	6	4	1	-	32
34	1 410	2 065	1 140	343	107	45	14	18	4	5 146	9	7	4	-	2	-	22
35	1 162	1 665	1 110	346	108	54	9	16	1	4 471	7	5	7	2	-	-	21
36	832	1 323	916	330	135	41	20	25	1	3 623	10	2	3	3	3	-	21
37	627	936	675	311	103	45	16	16	-	2 729	8	3	3	1	1	-	16
38	422	654	487	219	84	39	13	11	1	1 930	3	2	1	1	3	-	10
39	305	436	400	145	75	41	18	16	1	1 437	4	-	5	1	-	-	10
40	228	296	197	117	48	20	13	8	-	927	4	-	2	-	-	-	6
41	157	181	161	89	41	38	11	16	-	694	2	1	1	-	1	-	5
42	89	101	90	54	26	19	7	18	-	404	-	-	-	-	-	-	-
43	35	49	60	35	19	11	7	3	-	219	-	-	1	1	-	-	2
44	28	29	16	21	10	5	3	5	-	117	-	-	-	-	-	-	-
45	7	12	11	7	2	3	2	3	-	47	-	-	-	-	-	-	-
46	7	2	6	2	2	1	1	1	-	22	-	-	-	-	-	-	-
47	1	1	-	3	1	-	-	2	-	8	-	-	-	-	-	-	-
48	2	-	-	1	1	-	-	2	-	6	1	-	-	-	-	-	1
49	1	1	1	1	-	-	-	-	-	4	-	-	-	-	-	-	-
50	-	-	-	-	-	-	-	-	-	-	-	-	-	-	-	-	-
51	-	-	-	-	-	-	-	-	-	-	-	-	-	-	-	-	-
52	-	-	2	-	-	-	-	-	-	2	-	-	-	-	-	-	-
Summa	40 377	32 263	12 838	3 842	1 245	499	184	184	34	91 466	212	59	46	20	12	-	349
-19	1 526	120	7	-	-	-	-	-	3	1 656	7	-	-	-	-	-	7
20-24	8 206	3 107	443	57	3	1	-	-	8	11 825	34	2	1	1	-	-	38
25-29	15 707	10 752	2 803	612	151	24	3	3	8	30 063	75	20	9	2	-	-	106
30-34	11 035	12 598	5 453	1 492	436	157	61	39	11	31 282	57	24	13	8	4	-	106
35-39	3 348	5 014	3 588	1 351	505	220	76	84	4	14 190	32	12	19	8	7	-	78
40-44	537	656	524	316	144	93	41	50	-	2 361	6	1	4	1	1	-	13
45-	18	16	20	14	6	4	3	8	-	89	1	-	-	-	-	-	1
Summa	40 377	32 263	12 838	3 842	1 245	499	184	184	34	91 466	212	59	46	20	12	-	349



Tabell 3.8

**Levande födda och dödfödda efter barnets ordningsnummer, tidigare antal av modern levande födda respektive dödfödda samt moderns ålder 2001**

Live births and still births by birthorder of child, number of earlier live births resp. still births and age of mother 2001

Moderns ålder	Levande födda											Dödfödda					
	Antal tidigare dödfödda barn	Barnets ordningsnummer bland levande födda barn										Antal tidigare levande födda barn	Barnets ordningsnummer bland dödfödda barn				
		1	2	3	4	5	6	7	8-	Okänt	Summa		1	2	3-	Okänt	Summa
-19	0	1 526	120	7	-	-	-	-	-	3	1 656	0	7	-	-	-	7
	1	-	-	-	-	-	-	-	-	-	-	1	-	-	-	-	-
	2-	-	-	-	-	-	-	-	-	-	-	2-	-	-	-	-	-
	Summa	1 526	120	7	-	-	-	-	-	3	1 656	Summa	7	-	-	-	7
20-24	0	8 206	3 111	439	56	3	1	-	-	8	11 824	0	34	-	-	-	34
	1	-	-	-	-	-	-	-	-	-	-	1	2	-	-	-	2
	2-	-	1	-	-	-	-	-	-	-	1	2-	1	1	-	-	2
	Summa	8 206	3 112	439	56	3	1	-	-	8	11 825	Summa	37	1	-	-	38
25-29	0	15 711	10 760	2 797	606	150	22	3	2	8	30 059	0	75	-	-	-	75
	1	1	-	-	-	-	-	-	-	-	1	1	20	3	-	-	23
	2-	2	1	-	-	-	-	-	-	-	3	2-	7	1	-	-	8
	Summa	15 714	10 761	2 797	606	150	22	3	2	8	30 063	Summa	102	4	-	-	106
30-34	0	11 040	12 621	5 442	1 482	424	157	58	39	11	31 274	0	57	-	-	-	57
	1	2	1	2	-	-	-	-	-	-	5	1	24	1	-	-	25
	2-	1	1	1	-	-	-	-	-	-	3	2-	21	3	-	-	24
	Summa	11 043	12 623	5 445	1 482	424	157	58	39	11	31 282	Summa	102	4	-	-	106
35-39	0	3 349	5 032	3 589	1 350	490	215	72	83	4	14 184	0	32	-	-	-	32
	1	-	-	-	-	1	-	-	-	-	1	1	12	1	-	-	13
	2-	1	1	2	1	-	-	-	-	-	5	2-	28	5	-	-	33
	Summa	3 350	5 033	3 591	1 351	491	215	72	83	4	14 190	Summa	72	6	-	-	78
40-44	0	537	657	530	312	145	91	39	50	-	2 361	0	6	-	-	-	6
	1	-	-	-	-	-	-	-	-	-	-	1	1	-	-	-	1
	2-	-	-	-	-	-	-	-	-	-	-	2-	6	-	-	-	6
	Summa	537	657	530	312	145	91	39	50	-	2 361	Summa	13	-	-	-	13
45-	0	18	17	19	14	7	3	3	8	-	89	0	1	-	-	-	1
	1	-	-	-	-	-	-	-	-	-	-	1	-	-	-	-	-
	2-	-	-	-	-	-	-	-	-	-	-	2-	-	-	-	-	-
	Summa	18	17	19	14	7	3	3	8	-	89	Summa	1	-	-	-	1
Totalt	0	40 387	32 318	12 823	3 820	1 219	489	175	182	34	91 447	0	212	-	-	-	212
	1	3	1	2	-	1	-	-	-	-	7	1	59	5	-	-	64
	2-	4	4	3	1	-	-	-	-	-	12	2-	63	10	-	-	73
	Summa	40 394	32 323	12 828	3 821	1 220	489	175	182	34	91 466	Summa	334	15	-	-	349

Tabell 3.9

## Åldersdifferentierade fruktsamhetstal efter moderns födelseplats och folkbokföringslän 2001

Age-specific fertility rates by place of birth and county of registration 2001

Moderns folkbokföringslän Födelseort	Moderns ålder							Summerad fruktsamhet
	15-19	20-24	25-29	30-34	35-39	40-44	45-49	
Stockholms län	5,8	41,9	85,8	110,3	59,3	12,1	0,6	1 579,7
födda i länet	4,0	33,9	84,7	107,9	53,6	10,7	0,6	1 477,1
födda i övriga län	8,8	27,2	69,0	121,5	70,0	14,3	0,5	1 556,2
födda i utlandet	14,4	86,4	114,6	100,4	57,4	12,2	0,9	1 932,1
Uppsala län	4,6	32,9	90,3	109,1	50,2	10,0	0,4	1 487,7
födda i länet	3,8	37,3	106,6	98,1	39,7	6,8	0,6	1 465,1
födda i övriga län	5,4	21,5	73,3	118,7	58,1	11,2	0,4	1 443,4
födda i utlandet	8,4	62,6	97,0	109,7	50,2	12,4	-	1 702,0
Södermanlands län	8,9	60,6	128,1	94,4	38,7	7,2	0,2	1 690,6
födda i länet	7,6	58,4	128,8	85,2	31,3	5,7	0,3	1 586,7
födda i övriga län	9,1	55,8	126,9	107,0	44,4	7,3	0,3	1 753,6
födda i utlandet	18,5	84,8	127,7	103,3	50,9	11,0	-	1 980,7
Östergötlands län	9,0	45,9	111,0	96,3	35,8	5,4	0,2	1 517,9
födda i länet	8,3	49,9	121,6	84,3	31,6	4,0	0,3	1 500,3
födda i övriga län	8,5	23,8	88,0	115,8	42,2	6,8	0,3	1 427,4
födda i utlandet	14,5	90,1	108,2	114,4	41,5	8,6	-	1 886,8
Jönköpings län	5,5	58,0	135,3	100,3	35,9	6,8	0,2	1 709,9
födda i länet	4,8	53,2	139,6	95,5	29,3	4,2	-	1 633,0
födda i övriga län	5,5	45,7	128,0	116,2	45,6	9,6	0,3	1 755,0
födda i utlandet	9,8	106,0	130,9	93,3	44,3	11,0	0,8	1 979,9
Kronobergs län	4,9	43,3	119,3	106,1	39,1	4,7	0,3	1 588,7
födda i länet	3,0	41,6	131,6	98,2	35,5	3,6	0,3	1 568,8
födda i övriga län	8,0	36,2	100,8	127,9	44,7	6,2	-	1 618,6
födda i utlandet	14,7	73,9	106,3	93,5	39,7	5,1	1,4	1 672,3
Kalmar län	6,5	47,4	120,9	96,2	36,5	5,6	-	1 565,6
födda i länet	5,5	47,9	122,5	99,5	33,3	3,4	-	1 560,2
födda i övriga län	8,8	33,9	118,1	90,6	42,2	8,9	-	1 513,4
födda i utlandet	11,9	91,0	118,0	89,7	40,0	9,5	-	1 800,6
Gotlands län	10,4	43,7	91,6	100,7	40,4	6,2	0,5	1 467,7
födda i länet	9,5	48,3	96,1	94,6	36,6	2,5	0,7	1 441,3
födda i övriga län	18,1	31,0	79,2	109,7	49,2	14,7	-	1 509,5
födda i utlandet	-	54,1	119,2	124,3	31,9	-	-	1 647,3
Blekinge län	6,5	50,4	112,9	94,8	30,8	3,1	-	1 493,1
födda i länet	5,6	47,3	113,6	89,5	27,3	2,3	-	1 428,1
födda i övriga län	9,2	43,2	107,2	115,3	38,5	6,2	-	1 597,9
födda i utlandet	12,6	96,1	122,8	76,2	31,2	-	-	1 694,4
Skåne län	7,8	45,2	100,4	101,8	44,5	8,0	0,2	1 539,8
födda i länet	5,6	39,4	100,5	98,7	39,7	5,9	-	1 449,6
födda i övriga län	7,2	19,9	84,5	115,5	55,1	10,2	0,4	1 463,6
födda i utlandet	20,3	102,3	117,4	99,3	49,4	12,6	0,4	2 008,5
Hallands län	5,3	42,3	128,4	115,0	43,7	7,7	0,1	1 713,0
födda i länet	3,5	36,8	126,2	106,9	33,3	7,9	0,3	1 574,6
födda i övriga län	5,4	41,9	134,6	129,8	51,1	7,1	-	1 848,8
födda i utlandet	18,9	77,7	115,8	88,4	48,8	9,7	-	1 796,1

Tabell 3.9 (forts.)

## Åldersdifferentierade fruktsamhetstal efter moderns födelseplats och folkbokföringslän 2001

Moderns folkbokföringslän Födelseort	Moderns ålder							Summerad fruktsamhet
	15-19	20-24	25-29	30-34	35-39	40-44	45-49	
Västra Götalands län	6,7	47,6	104,8	101,9	43,9	8,1	0,4	1 567,9
födda i länet	4,9	43,8	109,3	96,9	39,0	6,3	0,2	1 501,7
födda i övriga län	8,0	29,9	78,8	119,8	55,2	12,0	0,5	1 520,9
födda i utlandet	19,0	91,4	121,9	101,6	49,8	10,5	0,9	1 975,2
Värmlands län	5,5	50,8	113,6	93,7	40,3	6,9	0,3	1 554,6
födda i länet	5,0	53,0	114,3	84,9	35,6	5,3	0,5	1 492,8
födda i övriga län	6,4	29,7	106,3	113,7	55,4	10,4	-	1 609,4
födda i utlandet	10,4	99,9	127,6	107,8	35,8	9,4	-	1 954,4
Örebro län	7,3	56,4	118,2	92,3	34,9	6,1	-	1 576,3
födda i länet	5,5	56,2	117,9	83,8	32,5	5,6	-	1 507,8
födda i övriga län	4,9	37,1	102,2	102,5	37,6	5,9	-	1 451,0
födda i utlandet	22,3	106,7	156,0	111,6	39,3	8,7	-	2 222,8
Västmanlands län	9,9	61,7	117,0	91,1	36,4	6,4	0,1	1 613,6
födda i länet	6,6	60,0	111,9	86,0	31,6	5,4	-	1 507,5
födda i övriga län	14,5	53,1	117,6	102,8	39,2	7,1	0,3	1 673,7
födda i utlandet	28,3	86,4	138,9	90,0	47,7	7,8	-	1 995,1
Dalarnas län	7,5	53,6	111,1	96,5	35,9	6,5	0,2	1 556,9
födda i länet	5,9	52,3	110,4	90,0	34,3	5,0	0,2	1 491,0
födda i övriga län	11,2	44,0	110,2	108,2	39,8	6,7	0,3	1 601,7
födda i utlandet	22,7	102,6	121,2	106,5	34,6	16,9	-	2 023,1
Gävleborgs län	6,9	51,5	121,9	86,8	37,7	7,0	-	1 559,5
födda i länet	5,9	52,0	125,8	80,7	33,8	6,9	-	1 525,7
födda i övriga län	10,6	37,5	107,3	104,5	45,0	5,9	-	1 553,9
födda i utlandet	12,4	94,9	137,2	81,7	47,2	11,6	-	1 924,9
Västernorrlands län	5,3	46,2	127,7	96,5	40,6	4,7	-	1 605,1
födda i länet	4,9	47,6	129,0	91,2	38,4	2,5	-	1 568,0
födda i övriga län	4,9	35,0	123,2	112,3	41,9	9,3	-	1 633,7
födda i utlandet	12,9	72,2	132,6	89,9	56,6	9,4	-	1 867,3
Jämtlands län	5,3	50,3	102,1	104,4	43,7	9,2	-	1 575,1
födda i länet	3,7	55,4	106,1	99,1	40,1	9,0	-	1 566,4
födda i övriga län	13,0	37,8	91,3	107,9	52,0	9,1	-	1 555,3
födda i utlandet	6,5	65,0	133,0	136,7	22,9	12,4	-	1 882,9
Västerbottens län	3,8	38,6	110,4	103,1	42,8	5,7	0,2	1 523,5
födda i länet	2,9	44,9	123,3	99,7	40,7	5,1	0,3	1 584,9
födda i övriga län	6,8	23,3	87,3	107,4	49,9	7,3	-	1 409,9
födda i utlandet	10,5	59,3	109,1	113,6	37,6	6,8	-	1 684,6
Norrbottens län	7,2	55,8	119,7	97,1	38,2	7,7	0,5	1 631,1
födda i länet	6,9	59,3	120,8	97,9	35,2	7,0	0,5	1 637,8
födda i övriga län	11,7	33,8	120,2	99,2	46,3	10,5	0,9	1 612,8
födda i utlandet	3,4	87,5	107,5	87,8	48,5	9,0	-	1 718,0
Samtliga län	6,6	46,7	104,3	102,4	45,4	8,2	0,3	1 570,0
födda i länet	5,1	44,1	107,9	96,9	39,7	6,5	0,2	1 502,0
födda i övriga län	8,2	30,9	88,8	116,1	54,5	10,2	0,3	1 545,1
födda i utlandet	16,4	89,7	118,5	100,4	50,4	11,0	0,5	1 935,0

Tabell 3.10

## Levande födda efter föräldrarnas medborgarskap och moderns civilstånd 2001

Live births by citizenship of parents and marital status of mother 2001

Moderns medborgarskapsland	Fadern svensk medborgare	Fadern medborgare i samma land som modern	Övriga	Modern gift	Modern ej gift	Samtliga
<b>Norden</b>	<b>73 708</b>	<b>72 692</b>	<b>5 094</b>	<b>33 984</b>	<b>49 002</b>	<b>82 986</b>
Sverige	72 337	72 337	4 949	33 198	47 798	80 995
Danmark	211	46	20	133	161	294
Finland	745	233	89	424	718	1 142
Island	34	21	2	29	32	61
Norge	381	55	34	200	293	494
<b>EU15 utom Danmark och Finland</b>	<b>485</b>	<b>182</b>	<b>89</b>	<b>546</b>	<b>239</b>	<b>785</b>
Frankrike	55	22	7	60	26	86
Grekland	17	16	4	31	7	38
Italien	34	7	7	37	13	50
Nederländerna	34	22	9	48	19	67
Spanien	33	5	6	34	13	47
Storbritannien och Nordirland	105	30	18	109	50	159
Tyskland	143	68	28	161	87	248
Österrike	28	2	3	17	18	35
EU15 i övrigt	36	10	7	49	6	55
<b>Europa utom EU15 och Norden</b>	<b>970</b>	<b>597</b>	<b>196</b>	<b>1 321</b>	<b>501</b>	<b>1 822</b>
Bosnien-Hercegovina	131	167	29	256	81	337
Bulgarien	20	5	5	24	6	30
Jugoslavien	166	247	30	339	124	463
Polen	196	58	42	196	109	305
Rumänien	44	12	4	52	11	63
Schweiz	20	4	3	19	10	29
Ungern	30	10	6	24	25	49
Övriga	363	94	77	411	135	546
<b>Afrika</b>	<b>723</b>	<b>371</b>	<b>108</b>	<b>950</b>	<b>299</b>	<b>1 249</b>
Algeriet	21	2	2	24	1	25
Egypten	29	10	1	40	-	40
Etiopien	68	8	8	65	23	88
Gambia	26	17	5	41	13	54
Marocko	83	8	10	96	6	102
Somalia	268	240	50	385	197	582
Tunisien	47	15	6	67	1	68
Uganda	9	3	2	9	7	16
Afrika i övrigt	172	68	24	223	51	274
<b>Nordamerika</b>	<b>211</b>	<b>32</b>	<b>28</b>	<b>231</b>	<b>49</b>	<b>280</b>
Kanada	21	2	4	24	3	27
USA	137	20	13	150	21	171
Nordamerika i övrigt	53	10	11	57	25	82
<b>Sydamerika</b>	<b>211</b>	<b>84</b>	<b>56</b>	<b>206</b>	<b>163</b>	<b>369</b>
Chile	97	58	27	97	99	196
Peru	29	9	14	38	14	52
Sydamerika i övrigt	85	17	15	71	50	121
<b>Asien</b>	<b>1 978</b>	<b>1 459</b>	<b>221</b>	<b>3 268</b>	<b>447</b>	<b>3 715</b>
Filippinerna	126	1	7	108	29	137
Indien	39	18	6	60	3	63
Irak	336	762	43	1 072	84	1 156
Iran	221	111	19	323	33	356
Kina	78	40	7	120	7	127
Libanon	176	31	15	206	18	224
Pakistan	38	9	7	53	1	54
Syrien	184	84	37	292	14	306
Thailand	270	13	21	159	157	316
Turkiet	225	181	23	390	48	438
Viet Nam	65	33	6	86	20	106
Asien i övrigt	220	176	30	399	33	432
<b>Oceanien</b>	<b>19</b>	<b>8</b>	<b>2</b>	<b>28</b>	<b>1</b>	<b>29</b>
Statslösa	78	19	11	101	8	109
Okänt	67	3	50	75	47	122
<b>Samtliga länder</b>	<b>78 450</b>	<b>75 447</b>	<b>5 855</b>	<b>40 710</b>	<b>50 756</b>	<b>91 466</b>

Tabell 3.11

## Levande födda efter föräldrarnas födelseland och moderns civilstånd 2001

Live births by parent's country of birth and marital status of mother 2001

Moderns födelseland	Fadern född i Sverige	Fadern född i samma land som modern	Övriga	Modern gift	Modern ej gift	Samtliga
<b>Norden</b>	<b>67 334</b>	<b>66 378</b>	<b>5 897</b>	<b>30 112</b>	<b>47 001</b>	<b>77 113</b>
Sverige	66 044	66 044	5 685	29 261	45 912	75 172
Danmark	201	46	27	138	148	286
Finland	738	223	144	518	654	1 172
Island	29	20	6	27	32	59
Norge	322	45	35	168	255	424
<b>EU15 utom Danmark och Finland</b>	<b>448</b>	<b>172</b>	<b>177</b>	<b>572</b>	<b>256</b>	<b>828</b>
Frankrike	36	21	20	54	25	79
Grekland	27	22	8	46	12	58
Italien	25	9	15	36	17	53
Nederländerna	28	20	8	41	17	58
Spanien	35	7	15	42	19	61
Storbritannien och Nordirland	98	24	25	99	53	152
Tyskland	131	61	65	184	82	266
Österrike	21	-	9	18	14	32
EU15 i övrigt	47	8	12	52	17	69
<b>Europa utom EU15 och Norden</b>	<b>796</b>	<b>1 599</b>	<b>658</b>	<b>2 245</b>	<b>907</b>	<b>3 152</b>
Bosnien-Hercegovina	37	533	134	542	182	724
Bulgarien	16	18	14	39	9	48
Jugoslavien	114	731	127	735	272	1 007
Polen	206	130	119	272	199	471
Rumänien	43	79	36	131	34	165
Schweiz	17	4	4	19	7	26
Ungern	48	25	20	47	49	96
Övriga	315	79	204	460	155	615
<b>Afrika</b>	<b>202</b>	<b>1 292</b>	<b>462</b>	<b>1 426</b>	<b>646</b>	<b>2 072</b>
Algeriet	2	34	11	42	6	48
Egypten	4	26	23	51	3	54
Etiopien	28	209	81	189	159	348
Gambia	13	60	8	64	25	89
Marocko	23	93	57	153	22	175
Somalia	11	568	121	470	273	743
Tunisien	3	88	5	93	4	97
Uganda	13	16	13	24	21	45
Afrika i övrigt	105	198	143	340	133	473
<b>Nordamerika</b>	<b>234</b>	<b>50</b>	<b>60</b>	<b>262</b>	<b>95</b>	<b>357</b>
Kanada	25	1	6	23	9	32
USA	125	21	22	139	29	168
Nordamerika i övrigt	84	28	32	100	57	157
<b>Sydamerika</b>	<b>421</b>	<b>270</b>	<b>163</b>	<b>433</b>	<b>474</b>	<b>907</b>
Chile	182	191	77	208	277	485
Peru	42	29	32	69	36	105
Sydamerika i övrigt	197	50	54	156	161	317
<b>Asien</b>	<b>1 428</b>	<b>4 126</b>	<b>1 149</b>	<b>5 577</b>	<b>1 308</b>	<b>6 885</b>
Filippinerna	170	12	30	153	74	227
Indien	130	65	30	136	99	235
Irak	15	1 412	98	1 412	135	1 547
Iran	75	555	58	575	133	708
Kina	53	79	47	162	22	184
Libanon	24	510	175	636	88	724
Pakistan	10	77	18	92	14	106
Syrien	19	330	246	561	39	600
Thailand	354	29	50	215	244	459
Turkiet	79	605	103	710	92	802
Viet Nam	28	128	105	193	82	275
Asien i övrigt	471	324	189	732	286	1 018
<b>Oceanien</b>	<b>28</b>	<b>9</b>	<b>7</b>	<b>36</b>	<b>9</b>	<b>45</b>
Statslösa	26	7	22	37	25	62
Okänt	11	-	33	10	35	45
<b>Samtliga länder</b>	<b>70 928</b>	<b>73 903</b>	<b>8 628</b>	<b>40 710</b>	<b>50 756</b>	<b>91 466</b>

Tabell 3.12

## Levande födda efter barnets medborgarskap och födelseår 1992 - 2001

Live births by citizenship and year of birth 1992 - 2001

Medborgarskap	Födelseår									
	1992	1993	1994	1995	1996	1997	1998	1999	2000	2001
<b>Norden</b>	<b>115 128</b>	<b>109 343</b>	<b>104 446</b>	<b>95 863</b>	<b>88 767</b>	<b>84 380</b>	<b>83 749</b>	<b>83 265</b>	<b>85 796</b>	<b>87 124</b>
Sverige	112 433	106 891	102 177	93 884	87 014	82 655	82 223	81 818	84 368	85 767
Danmark	347	312	322	261	234	276	212	215	227	207
Finland	1 543	1 480	1 347	1 201	1 069	1 013	912	860	838	801
Island	121	95	91	85	71	72	67	46	50	42
Norge	684	565	509	432	379	364	335	326	313	307
<b>EU15 utom Danmark och Finland</b>	<b>342</b>	<b>358</b>	<b>371</b>	<b>367</b>	<b>359</b>	<b>368</b>	<b>376</b>	<b>384</b>	<b>407</b>	<b>404</b>
Frankrike	36	30	36	29	34	31	48	49	45	45
Grekland	40	24	32	28	23	26	29	16	22	22
Italien	25	24	26	30	23	25	18	22	27	22
Nederländerna	32	30	29	25	35	37	43	46	44	47
Spanien	18	20	18	20	25	22	18	28	23	17
Storbritannien och Nordirland	60	54	69	69	70	65	60	59	69	73
Tyskland	108	128	136	137	116	135	129	133	148	145
Österrike	12	17	12	20	21	13	17	24	13	18
EU15 i övrigt	11	31	13	9	12	14	14	7	16	15
<b>Europa utom EU15 och Norden</b>	<b>2 018</b>	<b>2 350</b>	<b>1 619</b>	<b>2 191</b>	<b>1 986</b>	<b>1 632</b>	<b>1 336</b>	<b>1 046</b>	<b>907</b>	<b>840</b>
Bosnien-Hercegovina	.	174	447	908	892	690	538	331	223	194
Bulgarien	26	21	21	16	11	9	12	7	4	7
Jugoslavien	1 531	1 714	688	790	683	567	399	329	297	271
Polen	239	195	205	211	143	154	155	149	131	140
Rumänien	87	73	66	63	44	29	31	33	24	24
Schweiz	18	29	15	23	20	20	15	12	11	13
Ungern	58	55	35	37	30	35	36	27	37	26
Europa i övrigt	59	89	142	143	163	128	150	158	180	165
<b>Afrika</b>	<b>647</b>	<b>770</b>	<b>880</b>	<b>838</b>	<b>728</b>	<b>678</b>	<b>656</b>	<b>565</b>	<b>481</b>	<b>403</b>
Algeriet	10	15	8	16	5	5	10	10	4	4
Egypten	19	28	33	29	10	14	9	6	11	11
Etiopien	280	282	234	171	97	67	38	40	33	23
Gambia	23	20	32	24	21	21	22	21	20	20
Marocko	15	32	18	21	18	21	17	20	13	19
Somalia	182	285	409	432	463	429	444	372	286	206
Tunisien	36	21	27	23	21	18	19	15	14	16
Uganda	20	19	17	17	12	7	8	2	4	2
Afrika i övrigt	62	68	102	105	81	96	89	79	96	102
<b>Nordamerika</b>	<b>113</b>	<b>108</b>	<b>110</b>	<b>100</b>	<b>90</b>	<b>87</b>	<b>79</b>	<b>91</b>	<b>67</b>	<b>72</b>
Kanada	51	43	45	34	35	17	23	18	7	10
USA	41	38	37	32	28	37	32	35	32	38
Nordamerika i övrigt	21	27	28	34	27	33	24	38	28	24
<b>Sydamerika</b>	<b>89</b>	<b>71</b>	<b>44</b>	<b>44</b>	<b>24</b>	<b>26</b>	<b>24</b>	<b>19</b>	<b>27</b>	<b>26</b>
Chile	50	37	15	13	5	12	8	2	10	10
Peru	14	7	15	10	4	4	2	6	4	7
Sydamerika i övrigt	25	27	14	21	15	10	14	11	13	9
<b>Asien</b>	<b>2 315</b>	<b>2 446</b>	<b>2 284</b>	<b>2 098</b>	<b>1 812</b>	<b>1 824</b>	<b>1 695</b>	<b>1 707</b>	<b>1 720</b>	<b>1 704</b>
Filippinerna	45	33	40	46	37	38	33	32	37	23
Indien	26	22	28	22	18	13	13	12	14	18
Irak	305	496	516	643	673	732	661	737	769	793
Iran	496	490	397	300	250	219	180	150	127	116
Kina	37	43	55	67	65	47	62	58	52	50
Libanon	328	330	309	153	71	76	67	66	59	58
Pakistan	16	17	22	16	11	12	13	9	7	10
Syrien	119	124	115	100	79	65	92	117	127	100
Thailand	94	93	105	132	100	116	110	116	105	133
Turkiet	608	538	495	434	337	347	309	243	248	225
Viet Nam	146	159	124	80	69	45	48	43	36	32
Asien i övrigt	95	101	78	105	102	114	107	124	139	146
<b>Oceanien</b>	<b>3</b>	<b>11</b>	<b>6</b>	<b>4</b>	<b>4</b>	<b>6</b>	<b>6</b>	<b>7</b>	<b>9</b>	<b>8</b>
Sovjetunionen	7	.	.	.	.	.	.	.	.	.
Statslösa	721	691	676	628	488	443	480	523	518	490
Okänt	1 465	1 850	1 821	1 289	1 039	1 058	627	566	509	395
<b>Samtliga länder</b>	<b>122 848</b>	<b>117 998</b>	<b>112 257</b>	<b>103 422</b>	<b>95 297</b>	<b>90 502</b>	<b>89 028</b>	<b>88 173</b>	<b>90 441</b>	<b>91 466</b>

Tabell 3.13

## Åldersdifferentierade fruktsamhetstal efter moderns födelseland och medborgarskap 2001

Age-specific fertility rates by country of birth and age of mother 2001

Moderns födelseland Medborgarskap	Moderns ålder							Summerad fruktsamhet
	15-19	20-24	25-29	30-34	35-39	40-44	45-49	
<b>Norden</b>	5,6	40,6	101,9	102,4	44,2	7,7	0,3	1 512,9
Därav Svenska medborgare	5,4	40,3	102,2	102,6	44,1	7,6	0,3	1 511,4
Utländska medborgare	13,8	51,3	93,2	97,7	48,0	10,8	0,4	1 575,6
<b>Sverige</b>	5,5	40,4	101,9	102,8	44,4	7,7	0,3	1 515,1
Därav Svenska medborgare	5,4	40,3	102,2	102,9	44,4	7,6	0,3	1 514,5
Utländska medborgare	12,5	51,6	85,1	96,0	52,3	22,0	2,3	1 609,1
<b>Danmark</b>	20,7	46,1	104,7	91,0	40,1	9,2	-	1 559,0
Därav Svenska medborgare	23,7	46,1	92,9	71,2	35,1	9,4	-	1 392,0
Utländska medborgare	19,2	46,1	110,6	102,1	43,2	9,0	-	1 650,9
<b>Finland</b>	26,9	48,9	96,7	81,3	38,3	7,9	0,4	1 502,1
Därav Svenska medborgare	24,8	62,3	104,0	72,3	31,1	6,6	0,4	1 507,0
Utländska medborgare	27,6	46,3	93,4	90,2	48,1	9,5	0,4	1 577,4
<b>Island</b>	11,4	80,6	97,9	103,5	61,8	-	-	1 775,8
Därav Svenska medborgare	-	111,1	83,3	71,4	-	-	-	1 329,4
Utländska medborgare	13,1	78,3	100,4	106,2	69,1	-	-	1 835,2
<b>Norge</b>	8,6	53,2	106,3	110,2	39,6	8,7	-	1 633,3
Därav Svenska medborgare	7,5	35,5	101,0	102,2	29,2	2,5	-	1 389,7
Utländska medborgare	9,1	57,1	107,4	111,6	42,3	10,8	-	1 691,3
<b>EU15 utom Danmark och Finland</b>	18,0	34,3	77,9	102,9	53,2	8,9	1,0	1 481,0
Därav Svenska medborgare	11,6	25,0	63,7	73,1	46,4	5,5	0,7	1 129,8
Utländska medborgare	27,1	40,7	85,1	114,6	56,6	11,3	1,3	1 683,4
<b>Grekland</b>	29,6	25,6	71,4	65,2	31,6	3,4	3,8	1 153,1
Därav Svenska medborgare	-	22,5	45,5	52,6	38,6	2,2	2,4	819,0
Utländska medborgare	58,0	27,6	81,8	83,3	17,0	6,9	8,9	1 417,8
<b>Storbritannien och Nordirland</b>	9,2	23,2	93,4	100,7	67,2	5,7	1,9	1 506,4
Därav Svenska medborgare	13,8	20,6	76,9	76,9	38,5	6,6	-	1 166,8
Utländska medborgare	-	26,5	102,2	108,5	75,3	5,3	2,7	1 603,0
<b>Tyskland</b>	24,3	43,8	78,9	100,4	45,1	13,2	-	1 528,9
Därav Svenska medborgare	14,3	36,1	64,2	75,9	36,4	6,7	-	1 168,5
Utländska medborgare	33,8	47,8	88,6	109,2	48,8	16,5	-	1 723,4
<b>Europa utom EU15 och Norden</b>	18,2	92,6	111,8	75,7	34,7	4,8	0,2	1 689,5
Därav Svenska medborgare	11,4	61,5	93,5	66,8	30,8	4,0	0,1	1 340,7
Utländska medborgare	31,2	126,2	126,4	85,9	41,1	6,4	0,3	2 087,4
<b>Bosnien-Hercegovina</b>	14,5	86,0	116,0	64,8	29,3	4,2	-	1 573,9
Därav Svenska medborgare	6,7	53,2	96,1	53,8	26,1	4,4	-	1 201,0
Utländska medborgare	33,2	138,6	149,2	88,7	37,3	3,7	-	2 253,7
<b>Jugoslavien</b>	26,6	136,2	141,9	78,1	32,7	3,5	-	2 095,2
Därav Svenska medborgare	19,1	101,0	117,1	72,3	31,1	3,3	-	1 719,9
Utländska medborgare	49,0	185,4	168,4	90,0	38,2	4,3	-	2 676,5
<b>Polen</b>	17,6	55,9	92,4	73,2	34,5	4,3	0,2	1 390,2
Därav Svenska medborgare	9,8	30,4	69,1	74,3	31,6	4,0	-	1 095,4
Utländska medborgare	25,8	83,1	108,4	72,6	36,6	4,8	0,7	1 659,8
<b>Afrika</b>	17,0	130,2	170,3	148,6	88,1	28,6	3,5	2 931,6
Därav Svenska medborgare	3,1	67,8	130,7	122,3	67,6	22,2	1,8	2 077,4
Utländska medborgare	35,8	173,7	201,3	180,0	129,0	47,0	9,9	3 883,4
<b>Nordamerika</b>	12,7	33,7	77,1	91,1	57,8	20,3	1,2	1 469,3
Därav Svenska medborgare	10,1	18,4	60,3	98,3	39,6	12,2	-	1 194,9
Utländska medborgare	19,0	48,7	84,6	87,9	66,5	24,9	1,8	1 667,8
<b>Sydamerika</b>	12,3	66,4	91,8	95,1	55,6	11,2	0,4	1 664,2
Därav Svenska medborgare	11,5	54,8	88,2	94,1	47,1	7,2	0,6	1 516,8
Utländska medborgare	15,1	106,5	99,3	96,3	65,7	17,9	-	2 004,5
<b>Asien</b>	15,6	102,7	129,7	110,2	59,8	16,1	0,9	2 175,2
Därav Svenska medborgare	7,4	54,1	102,5	95,3	49,1	11,7	0,9	1 605,0
Utländska medborgare	35,4	174,8	163,3	130,6	78,1	25,8	0,8	3 044,3
<b>Irak</b>	23,0	150,1	175,5	146,4	89,1	29,3	0,8	3 070,7
Därav Svenska medborgare	10,0	79,2	122,0	127,7	69,7	17,6	1,5	2 138,8
Utländska medborgare	29,9	178,2	198,7	157,5	105,6	41,8	-	3 558,3
<b>Iran</b>	3,1	34,3	93,9	92,2	40,2	13,3	0,9	1 389,8
Därav Svenska medborgare	1,4	14,7	66,2	76,0	36,8	10,8	1,1	1 034,3
Utländska medborgare	12,0	89,0	134,4	120,8	51,7	26,1	-	2 170,6
<b>Riket</b>	6,6	46,7	104,3	102,4	45,4	8,2	0,3	1 570,0
Därav Svenska medborgare	5,6	41,3	101,9	101,5	44,1	7,7	0,3	1 512,4
Utländska medborgare	25,5	114,9	129,4	111,9	61,0	15,1	0,7	2 292,7

Tabell 3.14

## Levande födda efter moderns civilstånd, medborgarskap och ålder 2001

Live births by marital status, citizenship and age of mother 2001

Moderns ålder	Medborgarskapsland Sverige	Norden därav					EU 15 utom Danmark och Finland	därav			Övriga därav			
		utom Sverige	Danmark	Finland	Island	Norge		Grekland	Stor- britannien och Nord- irland	Tyskland	Europa	Bosnien- Herceg.	Jugo- slavien	
Modern gift														
-17	3	-	-	-	-	-	-	-	-	-	-	5	3	1
18-19	96	3	-	3	-	-	5	2	-	2	27	10	13	
20-24	1 922	60	10	39	1	10	24	1	3	10	323	78	104	
25-29	9 770	210	39	118	6	47	134	11	26	33	473	93	129	
30-34	13 949	316	53	160	14	89	250	15	49	79	339	43	65	
35-39	6 451	166	27	87	8	44	115	2	28	29	138	27	25	
40-44	971	31	4	17	-	10	18	-	3	8	15	2	2	
45-	36	-	-	-	-	-	-	-	-	-	1	-	-	
S:a	33 198	786	133	424	29	200	546	31	109	161	1 321	256	339	
Modern ej gift														
-17	308	8	2	5	-	1	-	-	-	-	10	3	2	
18-19	927	46	7	34	2	3	6	1	-	1	34	6	15	
20-24	7 782	211	24	141	10	36	12	1	1	3	129	30	43	
25-29	17 034	374	47	219	9	99	69	1	19	24	154	18	32	
30-34	14 326	351	51	186	5	109	101	1	18	36	112	19	24	
35-39	6 298	161	21	100	6	34	41	1	10	20	50	4	8	
40-44	1 081	51	8	31	-	12	8	1	1	3	12	1	-	
45-	41	3	1	2	-	-	2	1	1	-	-	-	-	
S:a	47 797	1 205	161	718	32	294	239	7	50	87	501	81	124	
Samtliga födda														
-17	311	8	2	5	-	1	-	-	-	-	15	6	3	
18-19	1 023	49	7	37	2	3	11	3	-	3	61	16	28	
20-24	9 704	271	34	180	11	46	36	2	4	13	452	108	147	
25-29	26 804	584	86	337	15	146	203	12	45	57	627	111	161	
30-34	28 275	667	104	346	19	198	351	16	67	115	451	62	89	
35-39	12 749	327	48	187	14	78	156	3	38	49	188	31	33	
40-44	2 052	82	12	48	-	22	26	1	4	11	27	3	2	
45-	77	3	1	2	-	-	2	1	1	-	1	-	-	
S:a	80 995	1 991	294	1 142	61	494	785	38	159	248	1 822	337	463	



Polen	Afrika därav Somalia	Nord- amerika	därav USA	Syd- amerika	därav Chile	Asien	därav Irak	Iran	Turkiet	Oceanien	Övriga länder inkl. okänt	Samtliga	
-	-	-	-	-	-	2	-	-	1	-	-	10	
-	17	5	-	-	-	91	34	5	19	1	7	247	
29	200	84	12	2	27	827	271	51	161	1	67	3 463	
75	330	123	62	36	47	1 070	347	110	111	5	61	12 162	
58	269	115	81	58	71	811	255	106	63	12	23	16 121	
30	110	45	60	42	51	375	128	41	25	6	16	7 488	
3	22	12	15	11	10	90	37	10	10	3	2	1 177	
1	2	1	1	1	-	2	-	-	-	-	-	42	
196	950	385	231	150	206	3 268	1 072	323	390	28	176	40 710	
2	5	2	3	1	4	4	2	-	-	-	-	342	
7	13	7	-	-	4	3	20	9	2	2	7	1 057	
22	54	44	7	1	42	28	110	21	5	13	15	8 362	
34	98	68	8	3	43	26	107	20	7	11	14	17 901	
29	86	53	21	9	31	18	119	18	13	10	13	15 161	
12	37	19	8	6	32	16	70	12	1	11	5	6 702	
3	5	4	2	1	7	4	17	2	5	1	1	1 184	
-	1	-	-	-	-	-	-	-	-	-	-	47	
109	299	197	49	21	163	99	447	84	33	48	1	55	50 756
2	5	2	3	1	4	4	6	2	-	1	-	352	
7	30	12	-	-	4	3	111	43	7	21	14	1 304	
51	254	128	19	3	69	45	937	292	56	174	82	11 825	
109	428	191	70	39	90	45	1 177	367	117	122	75	30 063	
87	355	168	102	67	102	53	930	273	119	73	36	31 282	
42	147	64	68	48	83	36	445	140	42	36	21	14 190	
6	27	16	17	12	17	10	107	39	15	11	3	2 361	
1	3	1	1	1	-	-	2	-	-	-	-	89	
305	1 249	582	280	171	369	196	3 715	1 156	356	438	29	231	91 466

Tabell 3.15

## Åldersdifferentierade fruktsamhetstal och bruttoreproduktionstal länsvis m.m. 2001

Age-specific fertility rates and gross reproduction rates by county etc. 2001

Län	Moderns ålder <sup>1)</sup>							Summerad frukt-samhet <sup>2)</sup>	Brutto-reproduk-tionstal <sup>3)</sup>
	15-19	20-24	25-29	30-34	35-39	40-44	45-49		
<b>Storstadsområden</b>									
Riksområden									
<b>Län</b>									
Stockholms län	5,8	41,9	85,8	110,3	59,3	12,1	0,6	1 579,7	0,766
Uppsala län	4,6	32,9	90,3	109,1	50,2	10,0	0,4	1 487,7	0,721
Södermanlands län	8,9	60,6	128,1	94,4	38,7	7,2	0,2	1 690,6	0,819
Östergötlands län	9,0	45,9	111,0	96,3	35,8	5,4	0,2	1 517,9	0,736
Jönköpings län	5,5	58,0	135,3	100,3	35,9	6,8	0,2	1 709,9	0,829
Kronobergs län	4,9	43,3	119,3	106,1	39,1	4,7	0,3	1 588,7	0,770
Kalmar län	6,5	47,4	120,9	96,2	36,5	5,6	-	1 565,6	0,759
Gotlands län	10,4	43,7	91,6	100,7	40,4	6,2	0,5	1 467,7	0,711
Blekinge län	6,5	50,4	112,9	94,8	30,8	3,1	-	1 493,1	0,724
Skåne län	7,8	45,2	100,4	101,8	44,5	8,0	0,2	1 539,8	0,746
Hallands län	5,3	42,3	128,4	115,0	43,7	7,7	0,1	1 713,0	0,830
Västra Götalands län	6,7	47,6	104,8	101,9	43,9	8,1	0,4	1 567,9	0,760
Värmlands län	5,5	50,8	113,6	93,7	40,3	6,9	0,3	1 554,6	0,753
Örebro län	7,3	56,4	118,2	92,3	34,9	6,1	-	1 576,3	0,764
Västmanlands län	9,9	61,7	117,0	91,1	36,4	6,4	0,1	1 613,6	0,782
Dalarnas län	7,5	53,6	111,1	96,5	35,9	6,5	0,2	1 556,9	0,755
Gävleborgs län	6,9	51,5	121,9	86,8	37,7	7,0	-	1 559,5	0,756
Västernorrlands län	5,3	46,2	127,7	96,5	40,6	4,7	-	1 605,1	0,778
Jämtlands län	5,3	50,3	102,1	104,4	43,7	9,2	-	1 575,1	0,763
Västerbottens län	3,8	38,6	110,4	103,1	42,8	5,7	0,2	1 523,5	0,738
Norrbottens län	7,2	55,8	119,7	97,1	38,2	7,7	0,5	1 631,1	0,790
Samtliga län	6,6	46,7	104,3	102,4	45,4	8,2	0,3	1 570,0	0,761
<b>Storstadsområden</b>									
Stor-Stockholm	5,5	39,5	83,4	111,7	60,8	12,6	0,7	1 570,9	0,761
Stor-Göteborg	6,6	38,5	92,5	109,9	52,5	9,7	0,3	1 549,0	0,751
Stor-Malmö	8,5	37,5	85,4	106,6	52,1	8,8	0,4	1 496,5	0,725
<b>Riksområden</b>									
Stockholm	5,8	41,9	85,8	110,3	59,3	12,1	0,6	1 579,7	0,766
Östra Mellansverige	7,9	48,9	110,8	97,2	39,3	6,9	0,2	1 555,7	0,754
Småland med öarna	6,0	50,5	124,7	100,5	37,1	5,9	0,2	1 624,9	0,787
Sydsverige	7,6	45,7	101,7	101,1	43,1	7,5	0,2	1 534,3	0,744
Västsverige	6,5	46,9	107,9	103,8	43,9	8,1	0,3	1 587,3	0,769
Norra Mellansverige	6,7	51,9	115,7	92,2	38,0	6,8	0,2	1 557,5	0,755
Mellersta Norrland	5,3	47,7	118,8	99,1	41,7	6,3	-	1 594,1	0,773
Övre Norrland	5,5	45,6	114,7	100,1	40,5	6,7	0,4	1 567,2	0,760

1) Barn födda av kvinnor under 20 år per 1 000 kvinnor i åldern 15-19 år.

2) Beräknat antal barn som 1 000 kvinnor får under hela sin reproduktionsperiod enligt aktuell fruktsamhet och under förutsättning att ingen dödlighet förekommer till och med 49 år.

3) Beräknat antal flickor som föds i genomsnitt enligt aktuell fruktsamhet och under förutsättning att ingen dödlighet förekommer till och med 49 år.

Tabell 3.16

## Åldersdifferentierade fruktsamhetstal och olika födelsekvoter 1951 - 2001

Age-specific fertility rates and different kinds of birth ratios 1951 - 2001

Moderns ålder	1951- 1955	1956- 1960	1961- 1965	1966- 1970	1971- 1975	1976- 1980	1981- 1985	1986- 1990	1991- 1995	1996- 2000 <sup>8)</sup>	2001
<b>Äktenskaplig fruktsamhet<sup>1)</sup></b>											
15-19	543,4	523,9	523,0	439,8	395,4	348,6	330,1	356,3	360,0	281,4	241,4
20-24	267,6	267,0	274,7	242,8	246,8	239,2	255,2	281,8	275,0	230,9	223,9
25-29	167,4	171,6	182,9	170,0	161,1	159,0	180,8	216,9	218,4	188,5	198,5
30-34	102,5	98,6	99,0	86,7	74,4	72,0	87,4	114,6	124,0	113,1	129,2
35-39	55,6	48,0	43,9	35,5	24,9	23,2	27,8	37,3	43,8	41,1	48,2
40-44	18,9	14,9	12,0	8,4	4,9	3,8	4,8	5,9	7,0	6,7	7,3
45-49	1,7	1,1	0,8	0,6	0,3	0,2	0,2	0,3	0,2	0,3	0,2
<b>Utomäktenskaplig fruktsamhet<sup>1)</sup></b>											
15-19	18,9	18,6	23,7	27,5	26,6	16,4	10,4	10,3	9,0	5,8	5,6
20-24	30,9	29,9	32,6	40,6	68,4	65,4	60,2	68,3	61,3	39,2	35,1
25-29	22,6	26,2	30,1	33,5	62,1	74,7	85,1	107,8	107,3	81,9	78,9
30-34	16,0	18,5	21,0	24,6	37,5	47,1	59,7	81,7	89,6	78,2	83,9
35-39	10,1	10,9	12,0	12,5	16,7	20,4	25,3	33,8	41,1	39,4	42,6
40-44	3,7	3,6	3,7	3,5	3,8	4,2	5,5	6,6	8,0	8,3	9,4
45-49	0,2	0,3	0,2	0,1	0,2	0,2	0,2	0,3	0,3	0,3	0,4
<b>Total fruktsamhet<sup>1)</sup></b>											
15-19	37,8	36,7	42,8	41,9	32,1	19,8	12,2	12,1	10,9	7,1	6,6
20-24	128,2	132,5	136,9	127,2	122,0	99,8	84,3	89,9	81,3	51,7	46,7
25-29	128,3	136,9	148,9	137,3	128,6	119,9	124,1	145,6	143,1	107,9	104,3
30-34	86,8	85,5	87,6	77,1	66,9	64,9	76,8	99,8	107,5	93,4	102,4
35-39	47,8	42,3	39,3	32,2	23,5	22,5	27,0	36,2	42,8	40,3	45,4
40-44	15,9	12,9	10,7	7,6	4,7	3,9	5,0	6,2	7,4	7,3	8,2
45-49	1,3	0,9	0,7	0,5	0,2	0,2	0,2	0,3	0,3	0,3	0,3
<b>Summerad fruktsamhet<sup>2)</sup></b>											
	2 230,5	2 238,5	2 334,5	2 119,0	1 890,0	1 655,0	1 648,0	1 950,5	1 966,5	1 539,9	1 570,0
<b>Summerad fruktsamhet<sup>7)</sup></b>											
										1 535,5	1 569,4
<b>Könskvot<sup>3)</sup></b>											
Bland lev födda	1 064	1 064	1 059	1 062	1 062	1 057	1 059	1 057	1 054	1 056,6	1 063
Bland dödfödda	1 203	1 185	1 090	1 072	1 122	1 121	1 100	1 061	1 046	1 029,8	1 266
Bland samtl födda	1 067	1 066	1 060	1 062	1 062	1 058	1 060	1 057	1 054	1 056,6	1 064
<b>Utomäktenskaplig födelsekvot<sup>4)</sup></b>											
Bland lev födda	99,0	104,5	127,6	159,8	276,5	362,1	435,8	495,9	504,2	546,5	555
Bland dödfödda	114,6	119,5	141,6	185,1	299,3	394,4	458,4	516,2	512,3	559,3	561
Bland samtl födda	99,3	104,8	126,8	160,0	276,6	362,2	435,9	496,0	504,3	546,5	555
<b>Flerbördskvot<sup>5)</sup></b>											
Bland lev födda	22,3	20,6	20,2	17,4	17,0	17,7	19,4	21,5	27,3	32,0	32,6
Bland dödfödda	54,6	56,9	60,0	65,7	67,8	71,6	56,9	64,1	76,1	71,8	38,6
Bland samtl födda	22,9	21,2	20,6	17,8	17,3	18,0	19,6	21,7	27,5	32,1	32,6
<b>Dödföddkvot<sup>6)</sup></b>											
Bland iä födda	17,5	15,1	11,5	8,7	6,6	4,7	3,8	3,6	3,3	3,6	3,8
Bland uä födda	20,6	17,5	12,9	10,4	7,4	5,3	4,1	3,9	3,4	3,7	3,8
Bland samtl födda	17,8	15,3	11,6	9,0	6,8	4,9	3,9	3,8	3,4	3,6	3,8

1) T o m 1954 antal nedkomster och fr o m 1955 antal levande födda barn, i båda fallen räknat på 1 000 kvinnor i motsvarande ålder.

Differensen mellan antal nedkomster och antal levande födda barn är mycket liten och saknar betydelse vid beräkning av fruktsamhetstal.

2) Beräknat antal barn som 1 000 kvinnor får under hela sin reproduktionstid enligt aktuell fruktsamhet och under förutsättning att ingen dödlighet förekommer t o m 49 år.

3) Pojkar mot 1 000 flickor.

4) Utom äktenskap födda på 1 000 födda bland respektive grupper.

5) I flerbörder födda på 1 000 födda bland respektive grupper.

6) Dödfödda på 1 000 födda (levande och dödfödda) bland respektive grupper.

7) Endast folkbokförd moder ingår. Fr.o.m. 1998 registreras födelsen endast om någon av föräldrarna är folkbokförd i Sverige.

8) Beräknat som medelvärde av de enskilda åren.

Tabell 3.17

**Åldersdifferentierade fruktsamhetstal efter moderns medborgarskap 2001 samt summerad fruktsamhet efter moderns medborgarskap 1974 - 2001**

Age-specific fertility rates by citizenship of mother 2001 and total fertility rate by citizenship of mother 1974 - 2001

Moderns ålder	Moderns medborgarskapsland								
	Sverige	Övriga länder	Därav			Grekland	Jugoslavien	Tyskland	Turkiet
			Danmark	Finland	Norge				
15-19 <sup>1) 4)</sup>	5,6	25,5	21,1	15,9	6,7	46,9	50,5	15,3	38,1
20-24	41,3	114,9	60,2	52,7	51,5	12,8	184,0	32,5	185,9
25-29	101,9	129,4	99,7	92,7	108,9	56,5	160,9	82,1	131,6
30-34	101,5	111,9	102,1	89,2	113,2	79,6	90,3	113,1	111,8
35-39	44,1	61,0	43,5	47,5	50,7	15,4	41,9	51,6	55,5
40-44	7,7	15,1	13,2	9,4	15,2	6,7	3,7	16,0	25,1
45-49	0,3	0,7	1,2	0,4	-	8,3	-	-	-
<b>Summerad fruktsamhet <sup>2)</sup></b>	<b>1 512,4</b>	<b>2 292,6</b>	<b>1 705,1</b>	<b>1 539,1</b>	<b>1 731,1</b>	<b>1 131,0</b>	<b>2 655,8</b>	<b>1 553,2</b>	<b>2 739,6</b>
1974	1 865,0	2 250,0	2 048,0	2 079,5	2 423,5	3 080,0	2 268,0	1 753,5	4 677,5
1975	1 750,0	2 227,5	2 660,0	1 984,0	2 172,5	2 695,0	2 327,5	1 870,5	4 608,5
1976	1 650,5	2 240,5	2 148,0	1 926,5	1 984,5	3 077,5	2 256,5	1 581,5	6 234,5
1977	1 614,0	2 143,0	2 166,0	1 845,5	1 842,0	2 529,5	2 014,5	1 535,0	5 928,5
1978	1 563,5	2 117,0	1 995,0	1 787,5	1 870,0	2 715,5	2 101,0	1 928,0	5 227,5
1979	1 621,5	2 156,0	1 930,0	1 796,0	1 937,5	2 295,5	2 121,0	1 842,5	5 321,5
1980	1 640,5	2 192,5	1 961,0	1 860,5	2 027,5	2 616,5	1 996,0	2 048,5	5 022,5
1981	1 599,5	2 091,5	1 762,0	1 773,5	1 737,5	2 043,5	1 799,5	1 789,5	4 869,0
1982	1 586,0	2 060,5	1 872,0	1 731,0	1 739,5	2 181,0	1 753,5	1 699,5	4 028,5
1983	1 588,0	1 963,0	1 921,0	1 660,0	1 667,5	1 824,5	1 505,0	1 999,5	3 877,0
1984	1 624,0	2 078,0	1 929,0	1 679,5	1 990,5	1 816,5	1 699,0	1 831,0	3 838,0
1985	1 706,5	2 171,0	1 912,0	1 724,5	2 045,0	1 604,0	1 817,0	1 551,0	3 912,5
1986	1 766,0	2 240,5	2 162,0	1 786,0	1 942,5	1 642,5	1 825,5	1 845,5	3 671,5
1987	1 806,5	2 340,0	2 011,0	1 748,0	2 077,0	1 837,0	2 011,0	1 678,5	3 708,0
1988	1 925,0	2 489,5	2 139,0	1 919,0	2 101,0	1 743,5	2 084,0	1 738,0	3 740,5
1989	1 983,0	2 491,5	2 354,5	1 938,5	2 144,0	1 573,5	2 120,5	1 634,5	3 405,0
1990	2 095,5	2 680,5	2 505,0	2 104,0	2 463,0	1 655,5	2 464,5	1 868,5	3 341,0
1991 <sup>3)</sup>	2 070,0	2 450,5	2 324,5	2 005,0	2 449,0	1 787,5	2 047,5	1 866,0	3 328,5
1992 <sup>4)</sup>	2 019,0	2 455,0	2 209,0	2 034,0	2 552,0	1 278,5	2 078,5	1 811,5	2 956,0
1993 <sup>4)</sup>	1 909,5	2 485,5	2 058,0	2 075,0	2 246,5	1 434,5	1 942,5	1 811,0	2 829,0
1994 <sup>4)</sup>	1 810,5	2 559,0	1 987,0	1 942,0	2 265,5	1 397,5	1 942,0	1 878,0	2 789,0
1995 <sup>4)</sup>	1 659,0	2 474,0	1 726,5	1 795,5	1 893,5	1 559,0	2 578,5	1 893,0	2 927,5
1996 <sup>4)</sup>	1 533,5	2 302,5	1 588,0	1 617,0	1 801,5	1 199,5	2 540,0	1 557,5	2 609,5
1997 <sup>4)</sup>	1 459,0	2 259,0	1 897,5	1 596,5	1 793,5	1 310,5	2 493,0	1 503,0	2 794,5
1998 <sup>4)</sup>	1 447,9	2 265,1	1 562,3	1 507,5	1 708,9	1 322,8	2 617,3	1 554,4	2 818,2
1999 <sup>4)</sup>	1 441,8	2 253,6	1 768,5	1 463,6	1 704,8	1 150,2	2 634,0	1 528,4	2 596,4
2000 <sup>4)</sup>	1 487,9	2 287,6	1 751,3	1 510,8	1 692,2	1 356,9	2 937,0	1 648,7	2 720,9
2001 <sup>4)</sup>	1 512,4	2 292,6	1 705,1	1 539,1	1 731,1	1 131,0	2 655,8	1 553,2	2 739,6

1) Barn födda av kvinnor under 20 år per 1 000 kvinnor i åldern 15-19 år.

2) Beräknat antal barn som 1 000 kvinnor får under hela sin reproduktionsperiod enligt aktuell fruktsamhet och under förutsättning att ingen dödlighet förekommer t o m 49 år.

3) Siffrorna reviderade. Endast folkbokförd befolkning ingår.

4) Endast folkbokförd befolkning ingår.

Tabell 3.18

**Åldersdifferentierade fruktsamhetstal efter moderns medborgarskap och civilstånd 2001**

Age-specific fertility rates by marital status of mother and citizenship of mother 2001

Moderns ålder	Moderns medborgarskapsland och civilstånd					
	Sverige		Övriga länder		Därav Finland	
	Gift	Ej gift	Gift	Ej gift	Gift	Ej gift
15-19 <sup>1)</sup>	207,5	5,2	268,9	13,6	230,8	14,9
20-24	214,8	34,4	236,2	48,6	214,9	43,6
25-29	199,2	79,6	195,5	67,0	180,8	73,4
30-34	127,2	84,8	143,6	71,1	124,4	71,7
35-39	45,6	42,7	74,2	41,8	56,5	41,8
40-44	6,5	9,2	17,2	12,2	7,8	10,6
45-49	0,2	0,4	0,6	0,8	-	0,7

1) Barn födda av kvinnor under 20 år per 1 000 kvinnor i åldern 15-19 år.

Endast folkbokförd befolkning ingår i tabellen. Flyktingar utan uppehållstillstånd ingår inte.

Tabell 3.19

## Levande födda och dödfödda efter moderns civilstånd samt brutto- och nettoreproduktionstal 1987 - 2001

Live and still births by marital status of mother, gross reproduction rates and net reproduction rates 1987-2001

År	Levande födda			Därav		Dödfödda			Därav		Brutto-reproduktionstal	Netto-reproduktionstal <sup>1)</sup>
	Modern gift	Modern ej gift	Samtliga	Män	Kvinnor	Modern gift	Modern ej gift	Samtliga	Män	Kvinnor		
<b>Antal födda</b>												
1987	52 481	52 218	104 699	53 565	51 134	195	217	412	206	206	0,898	0,886
1988	54 990	57 090	112 080	57 821	54 259	205	217	422	220	202	0,949	0,937
1989	55 946	60 077	116 023	59 683	56 340	191	232	423	216	207	0,979	0,967
1990	65 690	58 248	123 938	63 572	60 366	229	214	443	241	202	1,041	1,027
1991	64 108	59 629	123 737	63 729	60 008	220	244	464	234	230	1,027	1,014
1992	62 077	60 771	122 848	63 193	59 655	180	216	396	197	199	1,015	1,004
1993	58 509	59 489	117 998	60 329	57 669	201	199	400	203	197	0,976	0,965
1994	54 330	57 927	112 257	57 329	54 928	174	174	348	185	163	0,924	0,916
1995	48 653	54 769	103 422	53 214	50 208	180	170	350	182	168	0,843	0,836
1996	43 949	51 348	95 297	48 660	46 637	154	176	330	174	156	0,786	0,779
1997	41 557	48 945	90 502	46 511	43 991	127	187	314	149	165	0,740	0,734
1998	40 370	48 658	89 028	45 940	43 088	155	169	324	169	155	0,731	0,725
1999	39 422	48 751	88 173	45 230	42 943	145	194	339	176	163	0,732	0,722
2000	40 404	50 037	90 441	46 620	43 821	153	202	355	177	178	0,750	0,744
2001	40 710	50 756	91 466	47 138	44 328	154	195	349	195	154	0,761	0,754
<b>På 1 000 av medelfolkmängden</b>												
1987	6,25	6,22	12,47	6,38	6,09	0,02	0,03	0,05	0,02	0,02		
1988	6,52	6,77	13,29	6,85	6,43	0,02	0,03	0,05	0,03	0,02		
1989	6,59	7,07	13,66	7,03	6,63	0,02	0,03	0,05	0,03	0,02		
1990	7,68	6,81	14,48	7,43	7,05	0,03	0,03	0,05	0,03	0,02		
1991	7,44	6,92	14,36	7,40	6,96	0,03	0,03	0,05	0,03	0,03		
1992	7,16	7,01	14,17	7,29	6,88	0,02	0,02	0,05	0,02	0,02		
1993	6,71	6,82	13,53	6,92	6,61	0,02	0,02	0,05	0,02	0,02		
1994	6,19	6,60	12,78	6,53	6,26	0,02	0,02	0,04	0,02	0,02		
1995	5,51	6,20	11,72	6,03	5,69	0,02	0,02	0,04	0,02	0,02		
1996	4,97	5,81	10,78	5,50	5,28	0,02	0,02	0,04	0,02	0,02		
1997	4,70	5,53	10,23	5,26	4,97	0,01	0,02	0,04	0,02	0,02		
1998	4,56	5,50	10,06	5,19	4,87	0,02	0,02	0,04	0,02	0,02		
1999	4,45	5,50	9,95	5,10	4,85	0,02	0,02	0,04	0,02	0,02		
2000	4,55	5,63	10,18	5,25	4,93	0,02	0,02	0,04	0,02	0,02		
2001	4,57	5,70	10,27	5,29	4,98	0,02	0,02	0,04	0,02	0,02		

1) För samtliga år har respektive års livslängdstabell använts.

Tabell 3.20

## Levande födda och dödfödda efter födelsemånad 1981- 2001

Live births and still births by month 1981-2001

Månad	Antal levande födda barn					Antal dödfödda barn								
	1981-1985 <sup>1)</sup>	1986-1990 <sup>1)</sup>	1991-1995 <sup>1)</sup>	1996-2000 <sup>1)</sup>	1999	2000	2001	1981-1985 <sup>1)</sup>	1986-1990 <sup>1)</sup>	1991-1995 <sup>1)</sup>	1996-2000 <sup>1)</sup>	1999	2000	2001
Januari	7 852	9 135	9 974	7 504	7 188	7 306	7 677	30	36	36	25	27	25	23
Februari	7 768	9 038	9 706	7 400	7 080	7 441	7 288	30	34	28	27	24	26	33
Mars	9 081	10 574	11 097	8 190	7 981	8 001	8 237	30	38	39	26	22	24	37
April	8 890	10 286	10 908	8 297	7 967	7 931	8 217	38	40	33	30	42	26	26
Maj	8 591	10 158	10 463	8 207	8 071	8 186	8 437	35	36	32	29	22	35	32
Juni	8 011	9 563	10 070	7 840	7 738	7 815	7 765	30	35	34	31	25	35	32
Juli	7 963	9 674	10 007	8 135	7 832	8 000	8 103	33	39	33	29	39	25	38
Augusti	7 853	9 418	9 728	7 858	7 595	7 768	7 928	33	39	37	29	28	35	23
September	7 721	9 266	9 208	7 404	7 207	7 490	7 526	31	30	32	23	27	30	25
Oktober	7 206	8 600	8 716	7 074	7 007	7 267	7 427	27	34	29	28	21	40	26
November	6 611	7 917	8 038	6 352	6 139	6 770	6 497	23	30	31	28	31	25	21
December	6 641	8 109	8 137	6 428	6 368	6 466	6 364	31	34	28	27	31	29	33
Hela året	94 188	111 738	116 052	90 688	88 173	90 441	91 466	371	425	392	332	339	355	349

1) Årligen.

Tabell 3.21

## Fruktksamhetstal, flerbörder och dödföddhet efter föräldrarnas ålder m.m. 2001

Fertility rates, multiple birth ratios and still birth rates by age of parents etc. 2001

Föräldrarnas ålder	Fördelning efter faderns ålder <sup>1)</sup>			Fördelning efter moderns ålder									Barn till ej gift moder per 1000 födda	Fler- börds- kvot <sup>3)</sup> Samt- liga
	Fruktksamhet			Fruktksamhet			Dödfödda			Dödföddkvot <sup>2)</sup>				
	Levande födda	Död- födda <sup>5)</sup>	Död- född- kvot <sup>2) 5)</sup>	Gift	Ej gift	Samt- liga	Gift	Ej gift	Samt- liga	Gift	Ej gift	Samt- liga		
15-19	1,7	-	-	241,4	5,6	6,6	-	-	-	-	-	-	844,8	13,3
20-24	21,2	-	1,6	223,9	35,1	46,7	0,6	0,1	0,1	2,6	3,5	3,2	707,1	18,4
25-29	74,5	0,2	2,6	198,5	78,9	104,3	0,7	0,3	0,4	3,5	3,5	3,5	595,4	27,7
30-34	100,7	0,3	3,1	129,2	83,9	102,4	0,4	0,3	0,3	3,3	3,5	3,4	484,7	38,6
35-39	61,7	0,3	4,8	48,2	42,6	45,4	0,3	0,2	0,2	5,6	5,4	5,5	472,3	49,3
40-44	24,5	0,2	7,8	7,3	9,4	8,2	-	0,1	-	5,1	5,9	5,5	501,5	36,4
45-49	8,2	-	4,7	0,2	0,4	0,3	-	-	-	-	21,3	-	528,1	44,9
50-54	2,6	-	8,4	-	-	-	-	-	-	-	-	-	-	-
55-59	0,8	-	27,4	-	-	-	-	-	-	-	-	-	-	-
60-64	0,3	-	-	-	-	-	-	-	-	-	-	-	-	-
Samtliga <sup>4)</sup>	31,4	0,1	3,8	59,0	39,2	46,1	0,2	0,2	0,2	3,8	3,8	3,8	554,9	33,6

1) Från och med 1998 ingår alla fäder oavsett civilstånd.

2) Dödfödda på 1 000 födda (levande och dödfödda).

3) I flerbörder födda på 1 000 födda (levande och dödfödda).

4) Samtliga barn inräknade, men fruktsamheten räknad endast på personer i åldern 15-49 år.

Tabell 3.22

Moderns medelålder, medianålder  
samt kvartilåldrar 1930 - 2001Mean, median and quartile age of mother  
1930 - 2001

År	Medel- ålder	Nedre kvartil- len	Media- nen	Övre kvartil- len
1930	29,4	24,2	28,8	34,2
1940	29,0	24,2	28,5	33,4
1950	28,6	23,8	28,1	32,9
1960	27,6	22,9	26,9	31,7
1970	26,4	22,8	25,7	29,3
1978	27,4	23,7	27,1	30,7
1979	27,7	24,0	27,4	31,0
1980	27,8	24,1	27,5	31,2
1981	28,0	24,2	27,6	31,4
1982	28,1	24,4	27,8	31,6
1983	28,3	24,5	27,9	31,7
1984	28,4	24,7	28,1	31,8
1985	28,5	24,7	28,2	31,9
1986	28,5	24,7	28,2	31,9
1987	28,5	24,7	28,2	31,9
1988	28,5	24,7	28,1	31,9
1989	28,5	24,7	28,1	31,9
1990	28,5	24,8	28,1	31,9
1991	28,6	25,0	28,2	32,0
1992	28,8	25,2	28,4	32,1
1993	28,8	25,4	28,6	32,2
1994	29,1	25,6	28,8	32,3
1995	29,3	25,7	29,0	32,5
1996	29,5	25,9	29,3	32,7
1997	29,6	26,1	29,5	32,9
1998	29,9	26,4	29,9	33,2
1999	30,0	26,6	30,0	33,4
2000	30,1	26,7	30,0	33,6
2001	30,3	26,9	30,3	33,8

Tabell 3.23

Moderns medelålder och medianålder för första,  
andra och tredje barnet 1974 - 2001Mean and median age of mother for the first, second  
and third child 1974 - 2001

År	Första barnet		Andra barnet		Tredje barnet	
	Medel- ålder	Media- nen	Medel- ålder	Media- nen	Medel- ålder	Media- nen
1974	24,4	23,9	27,3	27,1	29,8	29,5
1975	24,5	24,2	27,4	27,2	30,0	29,8
1976	24,8	24,3	27,6	27,4	30,3	30,1
1977	24,9	24,5	27,7	27,5	30,5	30,3
1978	25,1	24,7	27,9	27,6	30,6	30,4
1979	25,3	24,9	28,1	27,9	30,8	30,8
1980	25,5	25,0	28,3	28,0	31,0	31,0
1981	25,6	25,1	28,4	28,2	31,1	31,1
1982	25,7	25,3	28,6	28,3	31,3	31,3
1983	25,9	25,4	28,6	28,3	31,4	31,3
1984	26,0	25,6	28,7	28,4	31,5	31,4
1985	26,1	25,6	28,8	28,5	31,5	31,3
1986	26,1	25,6	28,9	28,6	31,5	31,4
1987	26,2	25,7	28,9	28,7	31,6	31,5
1988	26,2	25,6	28,9	28,6	31,6	31,4
1989	26,2	25,7	28,9	28,5	31,6	31,4
1990	26,3	25,8	28,8	28,4	31,5	31,4
1991	26,5	26,0	28,9	28,4	31,5	31,3
1992	26,7	26,3	29,0	28,6	31,4	31,3
1993	27,0	26,7	29,1	28,7	31,4	31,2
1994	27,2	26,9	29,3	28,9	31,5	31,2
1995	27,3	27,1	29,5	29,2	31,6	31,4
1996	27,5	27,3	29,8	29,6	31,8	31,6
1997	27,7	27,5	30,0	29,8	31,9	31,9
1998	28,0	27,8	30,2	30,2	32,3	32,3
1999	28,2	28,0	30,4	30,3	32,4	32,4
2000	28,2	28,1	30,6	30,5	32,7	32,8
2001	28,5	28,4	30,8	30,8	32,9	33,1

Tabell 3.24

## Levande födda efter föräldrarnas ålder och familjeförhållanden 2001

Live births by age and family status of parents 2001

Föräldrarnas ålder	Moderns familjeförhållanden				Faderns familjeförhållanden			
	Gift	Sambo	Ensam- stående	Summa	Gift	Sambo	Ensam- stående	Summa
14	-	-	8	8	-	-	1	1
15	-	3	30	33	-	1	7	8
16	3	22	74	99	-	5	21	26
17	7	68	137	212	1	10	42	53
18	44	168	221	433	5	42	87	134
19	203	378	290	871	23	93	119	235
20	338	625	334	1 297	63	220	144	427
21	499	954	377	1 830	106	389	175	670
22	642	1 227	381	2 250	203	655	247	1 105
23	904	1 606	352	2 862	276	817	246	1 339
24	1 080	2 077	429	3 586	442	1 227	312	1 981
25	1 470	2 523	415	4 408	667	1 705	341	2 713
26	2 039	3 005	486	5 530	969	2 195	379	3 543
27	2 362	3 291	479	6 132	1 368	2 713	381	4 462
28	3 005	3 408	436	6 849	1 928	2 970	411	5 309
29	3 286	3 353	505	7 144	2 332	3 230	417	5 979
30	3 643	3 098	487	7 228	2 718	3 240	447	6 405
31	3 523	2 853	462	6 838	2 976	2 933	409	6 318
32	3 230	2 572	431	6 233	3 171	2 908	381	6 460
33	3 031	2 360	446	5 837	3 195	2 731	404	6 330
34	2 694	2 088	364	5 146	3 187	2 620	382	6 189
35	2 380	1 712	379	4 471	2 848	2 227	340	5 415
36	1 900	1 404	319	3 623	2 671	1 892	348	4 911
37	1 434	1 008	287	2 729	2 157	1 465	308	3 930
38	1 024	701	205	1 930	1 765	1 189	266	3 220
39	750	525	162	1 437	1 438	968	198	2 604
40	458	329	140	927	1 162	710	153	2 025
41	349	258	87	694	1 001	574	179	1 754
42	199	148	57	404	788	491	114	1 393
43	111	76	32	219	677	371	99	1 147
44	60	31	26	117	498	296	81	875
45	25	15	7	47	410	228	85	723
46	9	10	3	22	321	178	62	561
47	4	2	2	8	248	158	64	470
48	1	2	3	6	216	89	45	350
49	1	3	-	4	183	75	41	299
50	-	-	-	-	133	60	27	220
51	-	-	-	-	116	54	25	195
52	2	-	-	2	125	34	27	186
53	-	-	-	-	70	38	11	119
54	-	-	-	-	54	24	8	86
55	-	-	-	-	39	22	13	74
56	-	-	-	-	46	16	7	69
57	-	-	-	-	22	12	10	44
58	-	-	-	-	23	8	8	39
59	-	-	-	-	12	5	4	21
60	-	-	-	-	13	5	1	19
61	-	-	-	-	8	2	2	12
62	-	-	-	-	10	1	1	12
63	-	-	-	-	2	2	1	5
64	-	-	-	-	2	3	1	6
65-	-	-	-	-	12	2	6	20
Ålder okänd	-	-	-	-	10	-	965	975
Summa	40 710	41 903	8 853	91 466	40 710	41 903	8 853	91 466

Sambo=vid födelsen är båda föräldrarna folkbokförda på samma fastighet

Ensamstående=vid födelsen är föräldrarna folkbokförda på olika fastigheter eller avisering saknas om faderskapet

Tabell 3.25

## Levande födda av gifta, samboende och ensamstående föräldrar efter båda föräldrarnas ålder 2001

Live births by married, cohabiting and single parents by age of both parents 2001

Faderns ålder	Moderns ålder							Summa
	- 19	20 - 24	25 - 29	30 - 34	35 - 39	40 - 44	45 -	
<b>Gifta föräldrar</b>								
- 19	11	15	2	1	-	-	-	29
20 - 24	112	697	228	39	12	2	-	1 090
25 - 29	74	1 438	4 433	1 119	190	10	-	7 264
30 - 34	41	812	5 158	8 005	1 157	73	1	15 247
35 - 39	15	343	1 661	5 095	3 494	266	5	10 879
40 - 44	3	104	447	1 302	1 817	444	9	4 126
45 - 49	-	23	148	375	562	253	17	1 378
50 - 54	-	22	52	140	175	102	7	498
55 - 59	-	8	23	28	61	19	3	142
60 - 64	-	-	4	12	14	5	-	35
65 -	-	1	1	3	4	3	-	12
Ålder okänd	1	-	5	2	2	-	-	10
Summa	257	3 463	12 162	16 121	7 488	1 177	42	40 710
<b>Samboförhållande</b>								
- 19	87	57	4	2	1	-	-	151
20 - 24	381	2 129	648	124	23	3	-	3 308
25 - 29	128	3 042	7 324	1 953	342	22	2	12 813
30 - 34	31	929	5 753	6 249	1 346	120	4	14 432
35 - 39	8	249	1 459	3 541	2 251	229	4	7 741
40 - 44	4	57	299	805	979	291	7	2 442
45 - 49	-	15	58	230	301	115	9	728
50 - 54	-	7	26	53	78	44	2	210
55 - 59	-	4	8	10	25	14	2	63
60 - 64	-	-	1	3	3	4	2	13
65 -	-	-	-	1	1	-	-	2
Ålder okänd	-	-	-	-	-	-	-	-
Summa	639	6 489	15 580	12 971	5 350	842	32	41 903
<b>Ensamstående föräldrar</b>								
- 19	214	52	7	3	1	-	-	277
20 - 24	301	610	154	44	15	-	-	1 124
25 - 29	112	627	785	293	95	17	-	1 929
30 - 34	33	219	704	770	263	34	-	2 023
35 - 39	8	90	297	559	433	71	2	1 460
40 - 44	4	22	98	205	221	73	3	626
45 - 49	1	5	26	73	130	59	3	297
50 - 54	1	5	8	19	34	28	3	98
55 - 59	-	1	2	11	12	15	1	42
60 - 64	-	-	-	-	2	3	1	6
65 -	-	-	-	3	1	2	-	6
Ålder okänd	86	242	240	210	145	40	2	965
Summa	760	1 873	2 321	2 190	1 352	342	15	8 853

Sambo=vid födelsen är båda föräldrarna folkbokförda på samma fastighet

Ensamstående=vid födelsen är föräldrarna folkbokförda på olika fastigheter eller avisering saknas om faderskapet



Tabell 3.26

## Verkställda aborter efter kvinnans ålder och antal tidigare förlossningar 1992-2001

Induced abortions by age of woman and number of previous births 1992-2001

Ålder	1992	1993	1994	1995	1996	1997	1998	1999	2000	2001
<b>Absoluta tal</b>										
- 14	140	162	127	128	137	134	143	159	216	256
15 - 19	5 198	4 677	4 350	4 067	4 225	4 240	4 390	4 514	5 001	5 408
20 - 24	8 768	8 533	8 030	7 547	7 720	7 256	6 911	6 788	6 849	7 108
25 - 29	8 089	8 167	7 602	7 407	7 421	7 007	6 765	6 573	6 559	6 587
30 - 34	5 988	6 227	5 974	6 164	6 496	6 568	6 463	6 393	5 928	5 939
35 - 39	4 283	4 195	4 143	4 157	4 246	4 341	4 416	4 438	4 543	4 627
40 - 44	2 124	1 919	1 849	1 736	1 668	1 686	1 756	1 665	1 720	1 642
45 -	259	289	218	235	204	201	164	182	157	190
Okänd									7	15
Samtliga	34 849	34 169	32 293	31 441	32 117	31 433	31 008	30 712	30 980	31 772
<b>Per 1 000 av medelfolkmängden</b>										
15 - 19	19,62	18,13	17,25	16,37	17,15	17,28	17,89	18,38	20,30	21,67
20 - 24	30,53	29,97	28,11	26,40	27,48	26,55	26,05	26,28	26,93	28,05
25 - 29	26,00	25,91	24,28	24,13	24,66	23,68	23,14	22,52	22,48	22,86
30 - 34	21,31	21,93	20,44	20,39	20,92	20,71	20,18	20,19	19,12	19,45
35 - 39	14,93	14,63	14,42	14,47	14,85	15,22	15,37	15,09	14,97	14,80
40 - 44	6,89	6,38	6,28	5,98	5,77	5,83	6,09	5,79	5,79	5,73
45 - 49	0,81	0,88	0,67	0,72	0,64	0,65	0,55	0,62	0,54	0,66
Samlad abortkvot <sup>1)</sup>	600,5	589,2	557,2	542,3	557,4	549,6	546,4	544,4	550,7	566,1
Aborter per 1 000 levande födda	283,7	289,6	287,7	304,0	337,0	347,3	348,3	348,3	342,5	347,4
<b>Antal tidigare förlossningar</b>										
0	15 873	15 202	14 337	13 994	14 577	14 059	14 100	14 301	14 936	15 571
1	6 154	5 923	5 749	5 417	5 466	5 466	5 245	5 149	5 081	5 186
2	7 513	7 784	7 381	7 249	7 340	7 128	7 189	6 846	6 541	6 517
3	3 576	3 491	3 162	3 213	3 209	3 242	3 124	2 933	2 870	2 858
4	1 044	1 046	995	923	975	963	909	897	836	868
5	311	270	264	309	256	259	280	230	249	266
6 -	161	158	117	152	128	114	125	153	136	145
Okänt	217	295	288	184	166	202	36	203	331	361
Samtliga	34 849	34 169	32 293	31 441	32 117	31 433	31 008	30 712	30 980	31 772

1) Med den samlade legala abortkvoten avses det antal legala aborter som 1 000 kvinnor genomgår under hela sin reproduktionsperiod under förutsättning av att kalenderårets legala abortfrekvenser gäller och att ingen av kvinnorna avlider före 50 års ålder.

Källa: Socialstyrelsen

